

## VII. PORODI I PREKIDI TRUDNOĆE

### **PORODI** ..... 183

**Tablice:**

1. Broj poroda prema ishodu trudnoće u Osječko-baranjskoj županiji u 2006. g. ....183
2. Rodilje prema broju ranijih poroda i broju prekida trudnoće u Osječko-baranjskoj županiji u 2006. g. ....184
3. Živorodena djeca prema težini pri rođenju i dobi majke u Osječko-baranjskoj županiji u 2006. g. ....185
- 3/a Živorodena djeca prema težini pri rođenju i dobi majke u KB Osijek u 2006. g. ....186
- 3/b Živorodena djeca prema težini pri rođenju i dobi majke u OŽB Našice u 2006. g. ....187
- 3/c Živorodena djeca prema težini pri rođenju i dobi majke u Rodilištu Đakovo u 2006. g. ....188

**Slike:**

1. Rodilje prema antenatalnim pregledima u Osječko-baranjskoj županiji u 2006. godini .....189
2. Rodilje po vremenu prvog pregleda u Osječko-baranjskoj županiji u 2006. godini .....189
3. Porodi po načinu završetka u Osječko-baranjskoj županiji u 2006. godini .....190
4. Perinatalno umrli prema uzrocima smrti u Osječko-baranjskoj županiji u 2006. godini .....190

### **PREKIDI TRUDNOĆE** ..... 191

**Tablice:**

1. Broj prekida trudnoće po kategorijama, broj prekida trudnoće na 1 živorodeno dijete i broj legalno induciranih prekida trudnoće na 100 rodilja u Osječko-baranjskoj županiji u razdoblju 1990. - 2006. g. ....191
2. Prekidi trudnoće po kategorijama i dobnim skupinama u Osječko-baranjskoj županiji u 2006. g. ....192
3. Broj žena koje su imale prekid trudnoće prema broju žive djece u Osječko-baranjskoj županiji u 2006. g. ....193
4. Broj ranijih prekida trudnoće u Osječko-baranjskoj županiji u 2006. g - prema kategoriji sadašnjeg prekida trudnoće. ....194

## PORODI I PREKIDI TRUDNOĆE

### PORODI

U 2006. je godini u rodilištima Osječko-baranjske županije obavljeno 3.090 poroda ( u 2005. godini 3.194) s 3.126 živorođene djece. Prema dobi majke najučestaliji su porodi u dobi od 25-29 godina (34,8%), slijede porodi u dobi 20-24 godine (25,6%), potom u dobi 30-34 godine (23,3%).

Najviše je registriranih prvotkinja (44,7%), poroda drugih po redu bilo je 35,9 %, a trećih i ostalih poroda po redu 19.4 %.

Od ukupnog broja poroda 3.040 (98,38 %) bio je s jednim djetetom , 49 (1,59 %) s blizancima i 1 (0,03 %) porod s troje djece.

Od 2001. godine je uveden novi obrazac prijave poroda te poseban obrazac za prijavu perinatalne smrti. Nova evidencija omogućava procjenu utjecaja medicinske skrbi na ishod – porod djeteta i stanje majke nakon poroda (broj kliničkih i ultrazvučnih pregleda u trudnoći; vrijeme prvog pregleda; način početka i završetka poroda; sudjelovanje medicinskog osoblja pri porodu itd.). Osim osnovnih medicinskih značajki koje mogu utjecati na ishod poroda na obrascu su i neke biološke (dob, antropometrijske mjere) i socijalne značajke (bračnost, obrazovanje, zanimanje, radni status, životne navike poput pušenja, uzimanja alkohola ili psihoaktivnih droga). Navedene značajke mogu se pratiti i prema zdravstvenim ustanovama odnosno prema tipu ustanove (klinička, županijska i izvanbolnička rodilišta) te utvrđene razlike između ustanova koristiti u poboljšanju kvalitete skrbi i perinatalnog ishoda. Odabrani pokazatelji perinatalne skrbi prikazani su na tablicama 4.- 6. i slikama 1.-3.

### PREKIDI TRUDNOĆE

Svaka trudnoća koja ne završi porođajem, u skladu sa zakonskim propisima, prijavljuje se na odgovarajućem obrascu Zavodu za javno zdravstvo. Obrazac Prijava prekida trudnoće ispunjava se za žene hospitalizirane zbog svake trudnoće završene prekidom do 22 tjedna trudnoće, osim u slučaju medicinski indiciranog prekida trudnoće. Za neizneseno dijete iznad 22 tjedna gestacije ispunjava se obrazac Prijava perinatalne smrti.

Tijekom 2006. godine na području Osječko-baranjske županije prijavljeno je 1013 prekida trudnoće. U strukturi najzastupljeniji su legalno inducirani prekidi trudnoće, kojih je bilo 605 ili 59,7 %. Spontanih prekida trudnoće bilo je 108 (10,7 %), a ostalih 300 (29,6%).

Omjer broja prekida trudnoće prema broju živorođene djece padao je od 1991. godine kada je iznosio 1,2; da bi se od 1998. stabilizirao na 0,4. U 2005. godini po prvi puta iznosi 0,3 koliki je bio i u 2006. godini.

Najveći broj žena koje su imale prekid trudnoće u 2006. bio je u dobi od 20-29 godina (436 ili 43%). U 2006. godini na području Osječko-baranjske županije bilo je ukupno 94 prekida trudnoće (9,3%) u dobi do 19 godina starosti ( 1 ispod 15g, 13 u dobi od 15-16 god. i 81 u dobi od 17-19 godina). Od tog broja 69 (73,4%) bila su legalno inducirani prekid trudnoće. Među ženama koje su tražile prekid trudnoće najviše je onih koje već imaju dvoje djece (191 ili 31,6%), dok je najviše spontanih prekida trudnoće bilo kod žena bez djece 45 (41,7%) i kod žena koje imaju jedno dijete 32 (29,6%).

Tijekom 2006. godine u izvanbolničkom rodilištu pri Domu zdravlja Đakovo nije bilo prijavljenih prekida trudnoće.

**PORODI I PREKIDI TRUDNOĆE**

**PORODI**

*Tablica 1.*

**BROJ PORODA PREMA ISHODU TRUDNOĆE U OSJEČKO-BARANJSKOJ ŽUPANIJI U 2006. GODINI**

Broj djece u porodu	Broj poroda		Broj rodene djece						Umrli	
			UKUPNO		živorođenih		mrtvorodenih		novorođenčad	
	broj	%	broj	%	broj	%	broj	%	broj	%
<b>UKUPNO OSJEČKO-BARANJSKA ŽUPANIJA</b>										
jedno	3.040	98,38	3.040	96,8	3.027	99,6	13	0,4	8	0,26
dvoje	49	1,59	98	3,1	96	98,0	2	2,0	2	2,0
troje	1	0,03	3	0,1	3	100,0				
<b>UKUPNO</b>	<b>3.090</b>	<b>100,0</b>	<b>3.141</b>	<b>100,0</b>	<b>3.126</b>	<b>99,5</b>	<b>15</b>	<b>0,5</b>	<b>10</b>	<b>0,32</b>
<b>KLINIČKA BOLNICA OSIJEK</b>										
jedno	2.299	98,04	2.299	96,1	2.286	99,4	13	0,6	8	0,35
dvoje	45	1,92	90	3,8	88	97,8	2	2,2	2	2,2
troje	1	0,04	3	0,1	3	100,0				
<b>UKUPNO</b>	<b>2.345</b>	<b>100,0</b>	<b>2.392</b>	<b>100,0</b>	<b>2.377</b>	<b>99,4</b>	<b>15</b>	<b>0,6</b>	<b>10</b>	<b>0,42</b>
<b>OPĆA ŽUPANIJSKA BOLNICA NAŠICE</b>										
jedno	482	99,18	482	98,4	482	100,0				
dvoje	4	0,82	8	1,6	8	100,0				
troje										
<b>UKUPNO</b>	<b>486</b>	<b>100,0</b>	<b>490</b>	<b>100,0</b>	<b>490</b>	<b>100,0</b>	<b>-</b>	<b>-</b>	<b>-</b>	<b>-</b>
<b>RODILIŠTE ĐAKOVO</b>										
jedno	259	100,0	259	100,0	259	100,0				
dvoje										
troje										
<b>UKUPNO</b>	<b>259</b>	<b>100,0</b>	<b>259</b>	<b>100,0</b>	<b>259</b>	<b>100,0</b>	<b>-</b>	<b>-</b>	<b>-</b>	<b>-</b>

## PORODI I PREKIDI TRUDNOĆE

Tablica 2.

**RODILJE PREMA BROJU RANIJIH PORODA I BROJU PREKIDA TRUDNOĆE U OSJEČKO-BARANJSKOJ ŽUPANIJI U 2006. GODINI**

		UKUPNO	Broj dosadašnjih poroda i prekida trudnoće							
			0	1	2	3	4	5	6	7 i više
<b>UKUPNO OSJEČKO-BARANJSKA ŽUPANIJA</b>										
Dosadašnji porodi	broj	3.090	1.382	1.109	417	108	32	18	9	15
	%	100	44,7	35,9	13,5	3,5	1,0	0,6	0,3	0,5
Dosadašnji prekidi trudnoće	broj	3.090	2.607	375	78	15	8	4	1	2
	%	100	84,4	12,1	2,5	0,5	0,3	0,1	0,0	0,1
<b>KLINIČKA BOLNICA OSIJEK</b>										
Dosadašnji porodi	broj	2.345	1.102	829	298	69	20	11	5	11
	%	100	47,0	35,4	12,7	2,9	0,9	0,5	0,2	0,5
Dosadašnji prekidi trudnoće	broj	2.345	1.988	268	65	12	6	4		2
	%	100	84,8	11,4	2,8	0,5	0,3	0,2		0,1
<b>OPĆA ŽUPANIJSKA BOLNICA NAŠICE</b>										
Dosadašnji porodi	broj	486	194	175	80	23	7	5	2	
	%	100	39,9	36,0	16,5	4,7	1,4	1,0	0,4	
Dosadašnji prekidi trudnoće	broj	486	403	67	12	2	2			
	%	100	82,9	13,8	2,5	0,4	0,4			
<b>RODILIŠTE ĐAKOVO</b>										
Dosadašnji porodi	broj	259	86	105	39	16	5	2	2	4
	%	100	33,2	40,5	15,1	6,2	1,9	0,8	0,8	1,5
Dosadašnji prekidi trudnoće	broj	259	216	40	1	1			1	
	%	100	83,4	15,4	0,4	0,4			0,4	

**PORODI I PREKIDI TRUDNOĆE**

*Tablica 3.*  
**ŽIVOROĐENA DJECA PREMA TEŽINI PRI ROĐENJU I DOBI MAJKE U OSJEČKO-BARANJSKOJ ŽUPANIJU U 2006. GODINI**

Težina novorođenčeta	UKUPNO	Dob majke							
		do 15 g.	16-19 g.	20-24 g.	25-29 g.	30-34 g.	35-39 g.	40-44 g.	45-49 g.
ispod 500 g	-								
%	-								
500 - 999 g	12			1	2	3	5	1	
%	0,4			8,3	16,7	25,0	41,7	8,3	
1000 - 1499 g	32		3	11	11	4	2	1	
%	1,0		9,4	34,4	34,4	12,5	6,3	3,1	
1500 - 1999 g	51		6	13	21	6	5		
%	1,6		11,8	25,5	41,2	11,8	9,8		
2000 - 2499 g	115	1	6	43	31	20	10	4	
%	3,7	0,9	5,2	37,4	27,0	17,4	8,7	3,5	
2500 - 2999 g	498	1	44	154	148	100	44	7	
%	15,9	0,2	8,8	30,9	29,7	20,1	8,8	1,4	
3000 - 3499 g	1.125		80	279	407	259	80	19	1
%	36,0		7,1	24,8	36,2	23,0	7,1	1,7	0,1
3500 - 3999 g	946		50	231	335	237	81	11	1
%	30,3		5,3	24,4	35,4	25,1	8,6	1,2	0,1
4000 - 4499 g	301		13	62	117	83	23	3	
%	9,6		4,3	20,6	38,9	27,6	7,6	1,0	
4500 - 4999 g	42		1	5	13	16	6	1	
%	1,3		2,4	11,9	31,0	38,1	14,3	2,4	
5000 g i više	4			1	3				
%	0,1			25,0	75,0				
Nepoznato									
%									
<b>UKUPNO</b>	<b>3.126</b>	<b>2</b>	<b>203</b>	<b>800</b>	<b>1088</b>	<b>728</b>	<b>256</b>	<b>47</b>	<b>2</b>
%	<b>100,0</b>	<b>0,1</b>	<b>6,5</b>	<b>25,6</b>	<b>34,8</b>	<b>23,3</b>	<b>8,2</b>	<b>1,5</b>	<b>0,1</b>

**PORODI I PREKIDI TRUDNOĆE**

**Tablica 3.a**  
**ŽIVOROĐENA DJECA PREMA TEŽINI PRI ROĐENJU I DOBI MAJKE U KB OSIJEK U 2006. GODINI**

Težina novorođenčeta	UKUPNO	Dob majke							
		do 15 g.	16-19 g.	20-24 g.	25-29 g.	30-34 g.	35-39 g.	40-44 g.	45-49 g.
ispod 500 g %	- -								
500 - 999 g %	12 0,5			1 8,3	2 16,7	3 25,0	5 41,7	1 8,3	
1000 - 1499 g %	32 1,3		3 9,4	11 34,4	11 34,4	4 12,5	2 6,3	1 3,1	
1500 - 1999 g %	49 2,1		6 12,2	12 24,5	20 40,8	6 12,2	5 10,2		
2000 - 2499 g %	99 4,2	1 1,0	6 6,1	36 36,4	26 26,3	19 19,2	8 8,1	3 3,0	
2500 - 2999 g %	382 16,1	1 0,3	29 7,6	115 30,1	119 31,2	81 21,2	32 8,4	5 1,3	
3000 - 3499 g %	822 34,6		49 6,0	187 22,7	312 38,0	203 24,7	57 6,9	13 1,6	1 0,1
3500 - 3999 g %	720 30,3		26 3,6	154 21,4	267 37,1	193 26,8	73 10,1	7 1,0	
4000 - 4499 g %	227 9,5		6 2,6	45 19,8	86 37,9	70 30,8	17 7,5	3 1,3	
4500 - 4999 g %	31 1,3		1 3,2	2 6,5	9 29,0	14 45,2	5 16,1		
5000 g i više %	3 0,1				3 100,0				
Nepoznato %									
<b>UKUPNO</b> %	<b>2.377</b> <b>100,0</b>	<b>2</b> <b>0,1</b>	<b>126</b> <b>5,3</b>	<b>563</b> <b>23,7</b>	<b>855</b> <b>36,0</b>	<b>593</b> <b>24,9</b>	<b>204</b> <b>8,6</b>	<b>33</b> <b>1,4</b>	<b>1</b> <b>0,0</b>

**PORODI I PREKIDI TRUDNOĆE**

*Tablica 3.b*  
**ŽIVOROĐENA DJECA PREMA TEŽINI PRI ROĐENJU I DOBI MAJKE U OŽB NAŠICE U 2006. GODINI**

Težina novorođenčeta	UKUPNO	Dob majke							
		do 15 g.	16-19 g.	20-24 g.	25-29 g.	30-34 g.	35-39 g.	40-44 g.	45-49 g.
ispod 500 g	-								
%	-								
500 - 999 g	-								
%	-								
1000 - 1499 g	-								
%	-								
1500 - 1999 g	2			1	1				
%	0,4			50,0	50,0				
2000 - 2499 g	14			6	4	1	2	1	
%	2,9			42,9	28,6	7,1	14,3	7,1	
2500 - 2999 g	80		11	27	20	11	9	2	
%	16,3		13,8	33,8	25,0	13,8	11,3	2,5	
3000 - 3499 g	211		19	61	69	39	19	4	
%	43,1		9,0	28,9	32,7	18,5	9,0	1,9	
3500 - 3999 g	134		14	49	33	27	6	4	1
%	27,3		10,4	36,6	24,6	20,1	4,5	3,0	0,7
4000 - 4499 g	45		4	10	18	9	4		
%	9,2		8,9	22,2	40,0	20,0	8,9		
4500 - 4999 g	4				2		1	1	
%	0,8				50,0		25,0	25,0	
5000 g i više	-								
%	-								
Nepoznato	-								
%	-								
<b>UKUPNO</b>	<b>490</b>	<b>-</b>	<b>48</b>	<b>154</b>	<b>147</b>	<b>87</b>	<b>41</b>	<b>12</b>	<b>1</b>
<b>%</b>	<b>100,0</b>	<b>-</b>	<b>9,8</b>	<b>31,4</b>	<b>30,0</b>	<b>17,8</b>	<b>8,4</b>	<b>2,4</b>	<b>0,2</b>

**PORODI I PREKIDI TRUDNOĆE**

*Tablica 3.c*  
**ŽIVOROĐENA DJECA PREMA TEŽINI PRI ROĐENJU I DOBI MAJKE U RODILIŠTU ĐAKOVO U 2006. GODINI**

Težina novorođenčeta	UKUPNO	Dob majke							
		do 15 g.	16-19 g.	20-24 g.	25-29 g.	30-34 g.	35-39 g.	40-44 g.	45-49 g.
ispod 500 g	-								
%	-								
500 - 999 g	-								
%	-								
1000 - 1499 g	-								
%	-								
1500 - 1999 g	-								
%	-								
2000 - 2499 g	2			1	1				
%	0,8			50,0	50,0				
2500 - 2999 g	36		4	12	9	8	3		
%	13,9		11,1	33,3	25,0	22,2	8,3		
3000 - 3499 g	92		12	31	26	17	4	2	
%	35,5		13,0	33,7	28,3	18,5	4,3	2,2	
3500 - 3999 g	92		10	28	35	17	2		
%	35,5		10,9	30,4	38,0	18,5	2,2		
4000 - 4499 g	29		3	7	13	4	2		
%	11,2		10,3	24,1	44,8	13,8	6,9		
4500 - 4999 g	7			3	2	2			
%	2,7			42,9	28,6	28,6			
5000 g i više	1			1					
%	0,4			100,0					
Nepoznato	-								
%	-								
<b>UKUPNO</b>	<b>259</b>	-	<b>29</b>	<b>83</b>	<b>86</b>	<b>48</b>	<b>11</b>	<b>2</b>	-
<b>%</b>	<b>100,0</b>	-	<b>11,2</b>	<b>32,0</b>	<b>33,2</b>	<b>18,5</b>	<b>4,2</b>	<b>0,8</b>	-

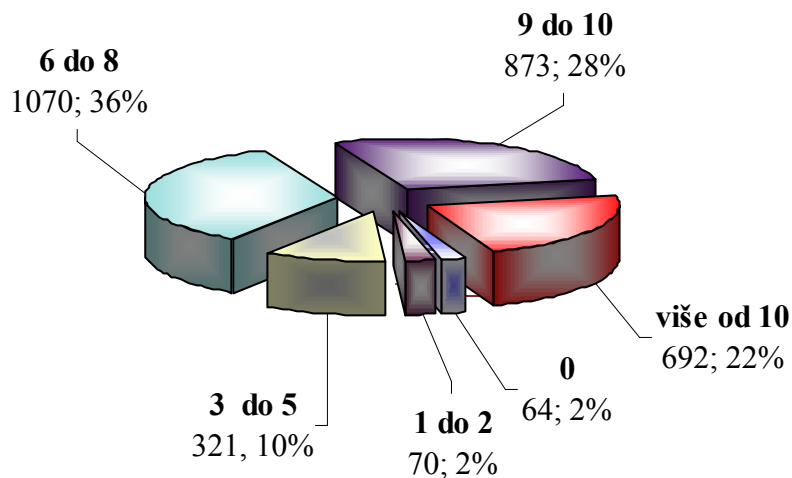
Izvor podataka: List poroda



## PORODI I PREKIDI TRUDNOĆE

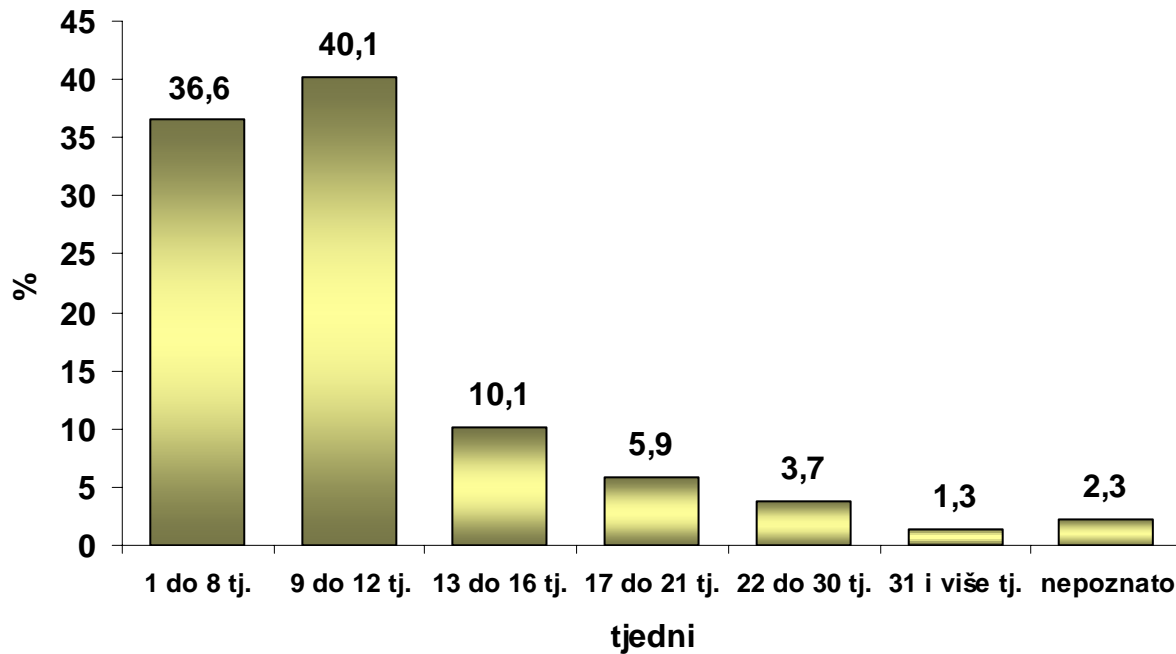
Slika 1.

RODILJE PREMA ANTENATALNIM PREGLEDIMA U OSJEČKO-BARANJSKOJ ŽUPANIJI U 2006. GODINI



Slika 2.

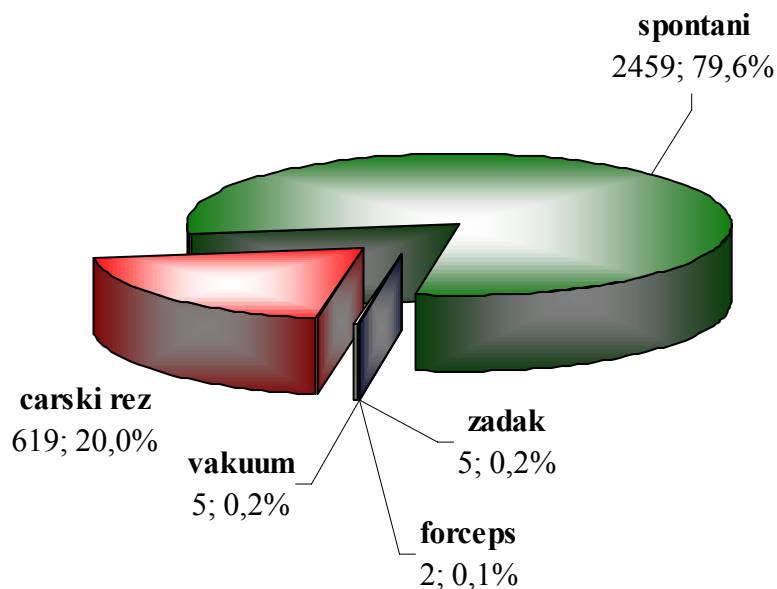
RODILJE PO VREMENU PRVOG PREGLEDA U OSJEČKO-BARANJSKOJ ŽUPANIJI U 2006. GODINI



## PORODI I PREKIDI TRUDNOĆE

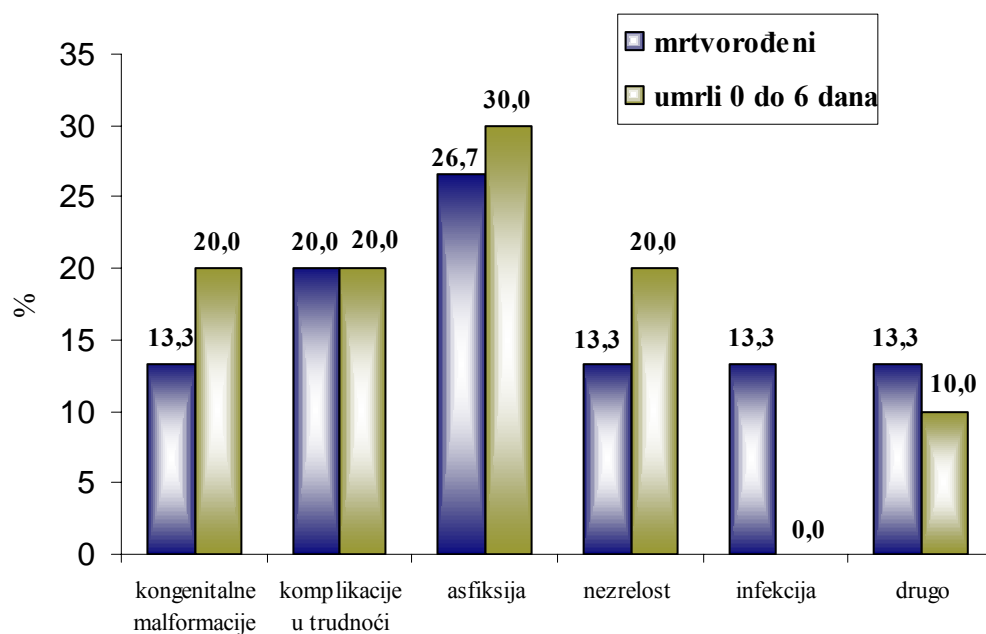
Slika 3.

PORODI PO NAČINU ZAVRŠETKA U OSJEČKO-BARANJSKOJ ŽUPANIJI U 2006. GODINI



Slika 4.

PERINATALNO UMRLI PREMA UZROCIMA SMRTI U OSJEČKO-BARANJSKOJ ŽUPANIJI U 2006. GODINI



PORODI I PREKIDI TRUDNOĆE

PREKIDI TRUDNOĆE

Tablica 1.

BROJ PREKIDA TRUDNOĆE PO KATEGORIJAMA, BROJ PREKIDA TRUDNOĆE NA 1 ŽIVOROĐENO DIJETE I BROJ LEGALNO INDUCIRANIH PREKIDA TRUDNOĆE NA 100 RODILJA U OSJEČKO-BARANJSKOJ ŽUPANIJU U RAZDOBLJU 1990. - 2006. G.

Godina	Broj poroda	Broj živorođene djece	Broj prekida trudnoće							Broj prekida trudnoće na 1 živorođeno dijete	Broj legalno induciranih prekida trudnoće na 100 rodilja
			UKUPNO	od toga							
				spontani	%	legalno inducirani	%	ostali	%		
1990.*)	3.083	3.055	3.571	117	3,3	3.416	95,7	38	1,1	1,2	110,8
1991.*)	2.158	2.130	2.455	117	4,8	2.271	92,5	67	2,7	1,2	105,2
1992.*)	1.513	1.496	1.763	137	7,8	1.524	86,4	102	5,8	1,2	100,7
1993.*)	2.223	2.177	2.301	154	6,7	2.009	87,3	138	6,0	1,1	90,4
1994.*)	2.229	2.250	2.075	205	9,9	1.699	81,9	171	8,2	0,9	76,2
1995.*)	2.173	2.186	1.728	269	15,6	1.365	79,0	94	5,4	0,8	62,8
1996.*)	2.948	2.968	1.614	194	12,0	1.242	77,0	178	11,0	0,5	42,1
1997**)	2.998	3.004	1.552	247	15,9	1.124	72,4	181	11,7	0,5	37,5
1998.	3.681	3.714	1.574	293	18,6	977	62,1	304	19,3	0,4	26,5
1999.	3.575	3.574	1.546	310	20,1	942	60,9	294	19,0	0,4	26,3
2000.	3.435	3.453	1.361	214	15,7	876	64,4	271	19,9	0,4	25,5
2001.	3.225	3.257	1.279	209	16,3	810	63,3	260	20,3	0,4	25,1
2002.	3.131	3.168	1.184	156	13,2	780	65,9	248	20,9	0,4	24,9
2003.	2.920	2.951	1.080	130	12,0	685	63,4	265	24,5	0,4	23,5
2004.	2.944	2.973	1.098	137	12,5	702	63,9	259	23,6	0,4	23,8
2005.	3.194	3.225	983	141	14,3	556	56,6	286	29,1	0,3	17,4
2006.	3.090	3.126	1.013	108	10,7	605	59,7	300	29,6	0,3	19,6
Od toga (2006.):											
KB OSIJEK	2.345	2.377	963	93	9,7	605	62,8	265	27,5	0,4	25,8
OŽB NAŠICE	486	490	50	15	30,0	0	0,0	35	70,0	0,1	0,0
RODILIŠTE ĐAKOVO	259	259	0	0	0,0	0	0,0	0	0,0	0,0	0,0

\*) Samo KB Osijek

\*\*) KB Osijek i Rodilište Đakovo

**PORODI I PREKIDI TRUDNOĆE**

Tablica 2.

**PREKIDI TRUDNOĆE PO KATEGORIJAMA I DOBNIM SKUPINAMA U OSJEČKO-BARANJSKOJ ŽUPANIJI U 2006. GODINI**

Kategorija prekida trudnoće	UKUPNO		Dob žene kada je napravljen prekid trudnoće										
			Adolescentice					Ostala dob					
	UKUPNO		ispod 15 g.	15-16 g.	17-19 g.	UKUPNO		20-29 g.	30-39 g.	40-49 g.	50 g. i više		
	broj	%				broj	%					broj	%
<b>UKUPNO OSJEČKO-BARANJSKA ŽUPANIJA</b>													
<b>UKUPNO</b>	<b>1.013</b>	<b>100,0</b>	<b>94</b>	<b>9,3</b>	<b>0</b>	<b>13</b>	<b>81</b>	<b>919</b>	<b>90,7</b>	<b>436</b>	<b>392</b>	<b>91</b>	<b>-</b>
Spontani	108	10,7	6	5,6	0	0	6	102	94,4	49	41	12	
Legalno inducirani	605	59,7	69	11,4	0	11	58	536	88,6	251	231	54	
Ostali	300	29,6	19	6,3	0	2	17	281	93,7	136	120	25	
<b>KLINIČKA BOLNICA OSIJEK</b>													
<b>UKUPNO</b>	<b>963</b>	<b>100,0</b>	<b>92</b>	<b>9,6</b>	<b>0</b>	<b>13</b>	<b>79</b>	<b>871</b>	<b>90,4</b>	<b>410</b>	<b>379</b>	<b>82</b>	<b>-</b>
Spontani	93	9,7	6	6,5	0		6	87	93,5	43	36	8	
Legalno inducirani	605	62,8	69	11,4	0	11	58	536	88,6	251	231	54	
Ostali	265	27,5	17	6,4	0	2	15	248	93,6	116	112	20	
<b>OPĆA ŽUPANIJSKA BOLNICA NAŠICE</b>													
<b>UKUPNO</b>	<b>50</b>	<b>100,0</b>	<b>2</b>	<b>4,0</b>	<b>0</b>	<b>0</b>	<b>2</b>	<b>48</b>	<b>96,0</b>	<b>26</b>	<b>13</b>	<b>9</b>	<b>-</b>
Spontani	15	30,0	0	0,0	0	0	0	15	100,0	6	5	4	
Legalno inducirani													
Ostali	35	70,0	2	5,7	0	0	2	33	94,3	20	8	5	
<b>RODILIŠTE ĐAKOVO</b>													
<b>UKUPNO</b>	<b>-</b>	<b>-</b>	<b>-</b>	<b>-</b>	<b>-</b>	<b>-</b>	<b>-</b>	<b>-</b>	<b>-</b>	<b>-</b>	<b>-</b>	<b>-</b>	<b>-</b>
Spontani	-	-	-	-				-	-				
Legalno inducirani	-	-	-	-				-	-				
Ostali	-	-	-	-				-	-				

Izvor podataka:

List poroda i List prekida trudnoće

**PORODI I PREKIDI TRUDNOĆE**

*Tablica 3.*  
**BROJ ŽENA KOJE SU IMALE PREKID TRUDNOĆE PREMA BROJU ŽIVE DJECE U OSJEČKO-BARANJSKOJ ŽUPANIJI U 2006. GODINI**

Kategorija prekida trudnoće	UKUPNO	Broj ranije živorođene djece						
		0	1	2	3	4-6	7-8	9 i više
<b>UKUPNO OSJEČKO-BARANJSKA ŽUPANIJA</b>								
Ukupno	1013	325	248	272	106	54	5	3
%	100	32,1	24,5	26,9	10,5	5,3	0,5	0,3
Spontani	108	45	32	15	8	7	1	
%	10,7	41,7	29,6	13,9	7,4	6,5	0,9	
Legalno inducirani	605	164	125	191	84	35	3	3
%	59,7	27,1	20,7	31,6	13,9	5,8	0,5	0,5
Ostali	300	116	91	66	14	12	1	
%	29,6	38,7	30,3	22,0	4,7	4,0	0,3	
<b>KLINIČKA BOLNICA OSIJEK</b>								
Ukupno	963	311	232	262	101	50	4	3
%	100	32,3	24,1	27,2	10,5	5,2	0,4	0,3
Spontani	93	42	28	13	6	4		
%	9,7	45,2	30,1	14,0	6,5	4,3		
Legalno inducirani	605	164	125	191	84	35	3	3
%	62,8	27,1	20,7	31,6	13,9	5,8	0,5	0,5
Ostali	265	105	79	58	11	11	1	
%	27,5	39,6	29,8	21,9	4,2	4,2	0,4	
<b>OPĆA ŽUPANIJSKA BOLNICA NAŠICE</b>								
Ukupno	50	14	16	10	5	4	1	-
%	100	28,0	32,0	20,0	10,0	8,0	2,0	-
Spontani	15	3	4	2	2	3	1	
%	30,0	20,0	26,7	13,3	13,3	20,0	6,7	
Legalno inducirani	-							
%	-							
Ostali	35	11	12	8	3	1		
%	70,0	31,4	34,3	22,9	8,6	2,9		
<b>RODILIŠTE ĐAKOVO</b>								
Ukupno	-	-	-	-	-	-	-	-
%	-	-	-	-	-	-	-	-
Spontani	-							
%	-							
Legalno inducirani	-							
%	-							
Ostali	-							
%	-							

Izvor podataka: List prekida trudnoće

**PORODI I PREKIDI TRUDNOĆE**

**Tablica 4.**  
**BROJ RANIJIH PREKIDA TRUDNOĆE U OSJEČKO-BARANJSKOJ ŽUPANIJI U 2006. GODINI**  
**– PREMA KATEGORIJI SADAŠNJEG PREKIDA TRUDNOĆE**

Kategorija sadašnjeg prekida trudnoće	Broj ranijih prekida trudnoće - ukupno							
	Ukupno	0	1	2	3	4	5	6 i više
<b>UKUPNO OSJEČKO-BARANJSKA ŽUPANIJA</b>								
Ukupno	1.013	753	171	65	16	3	3	2
%	100,0	74,3	16,9	6,4	1,6	0,3	0,3	0,2
Spontanih	108	82	18	5	2	1		
%	10,7	75,9	16,7	4,6	1,9	0,9		
Legalno induciranih	605	446	104	39	10	2	3	1
%	59,7	73,7	17,2	6,4	1,7	0,3	0,5	0,2
Ostalih	300	225	49	21	4			1
%	29,6	75,0	16,3	7,0	1,3			0,3
<b>KLINIČKA BOLNICA OSIJEK</b>								
Ukupno	963	719	161	60	15	3	3	2
%	100,0	74,7	16,7	6,2	1,6	0,3	0,3	0,2
Spontanih	93	73	13	4	2	1		
%		78,5	14,0	4,3	2,2	1,1		
Legalno induciranih	605	446	104	39	10	2	3	1
%		73,7	17,2	6,4	1,7	0,3	0,5	0,2
Ostalih	265	200	44	17	3			1
%		75,5	16,6	6,4	1,1			0,4
<b>OPĆA ŽUPANIJSKA BOLNICA NAŠICE</b>								
Ukupno	50	34	10	5	1	-	-	-
%	100,0	68,0	20,0	10,0	2,0	-	-	-
Spontanih	15	9	5	1				
%	30,0	60,0	33,3	6,7				
Legalno induciranih	-							
%	-							
Ostalih	35	25	5	4	1			
%	70,0	71,4	14,3	11,4	2,9			
<b>RODILIŠTE ĐAKOVO</b>								
Ukupno	-	-	-	-	-	-	-	-
%	-	-	-	-	-	-	-	-
Spontanih	-							
%	-							
Legalno induciranih	-							
%	-							
Ostalih	-							
%	-							