



**ZAVOD ZA JAVNO ZDRAVSTVO
OSJEČKO-BARANJSKE ŽUPANIJE**
Služba za javno zdravstvo

31000 Osijek, Drinska 8, telefon 031 225 700, telefax 031 206 870

**PRIRODNO KRETANJE STANOVNIŠTVA
U OSJEČKO-BARANJSKOJ ŽUPANIJI U 2015. GODINI**
(NATURAL CHANGE IN POPULATION IN THE OSIJEK-BARANJA COUNTY, 2015)

Autor:
Nikola Kraljik, dr. med.
specijalist javnog zdravstva

Suradnici:
Željko Vajak, prof
Dubravka Šipoš

www.zzjosijek.hr

OSIJEK, SRPANJ 2016. GODINE

STANOVNIŠTVO OSJEČKO-BARANJSKE ŽUPANIJE

Osječko-baranjska županija prostire se na 4.149 km², obuhvaća sedam gradova i trideset pet općina. Prema popisu stanovništva iz 2011. godine Osječko-baranjska županija ima 305.032 stanovnika (193.964 u gradovima i 111.068 u općinama). Od ukupnog broja stanovnika 48% je muškaraca i 52% žena, kao što je i u Hrvatskoj.

U odnosu na popis 2001. godine broj stanovnika u Županiji se smanjio za 7,7% (u gradovima za 6,5%, a u općinama za 9,8%), što je više nego u Hrvatskoj, gdje se broj stanovnika smanjio za 7.2%.

Rođeni

U 2015. godini zabilježen je pad broja živorođene djece (2.551) u odnosu na prethodnu godinu za 5,0%, tj. rođeno je 134 djece manje nego u 2014 (2.685). Od ukupno 2.561 rođene djece u 2015. godini, rođeno je 2.551 živorođeno djeteta i 10 mrtvorodene djece.

Stopa nataliteta (živorođeni na 1 000 stanovnika) u 2015. iznosila je 8,4 što je nešto manje nego li u Hrvatskoj u 2015. (8,8).

Umrli

U 2015. zabilježen je porast broja umrlih osoba 4.108, u odnosu na prethodnu godinu, tj. umrlo je 163 osoba više nego prethodne 2014 godine (3.945).

Stopa mortaliteta (umrli na 1 000 stanovnika) u 2015. iznosila je 13,5 što je nešto više od stope u Hrvatskoj koja je u 2015. iznosila 12,7.

U 2015. umrlo je 12 dojenčadi, odnosno 0,29% od ukupnog broja umrlih. Od ukupnog broja umrle dojenčadi 7 ili 58,3% umrlo je u prvim danima života, tj. od 0 do 6 dana života.

Stopa umrle dojenčadi (broj umrle dojenčadi na tisuću živorođenih) u 2015. iznosila je 4,7 što je manje u odnosu na 2014. godinu (8,6) i više nego u Hrvatskoj u 2015. godini (4,1).

Stopa prirodnog prirasta u 2015. bila je u Osječko-baranjskoj županiji negativna i iznosila je -5,1 (-1.557 osoba) tako da je zabilježen negativan prirodni prirast stanovništva u 7 gradova i 34 općine.

Negativno prirodno kretanje pokazuje i vitalni indeks (živorođeni na 100 umrlih) koji je iznosio 62,1.

Stopa prirodnog prirasta u 2015. bila je u Republici Hrvatskoj negativna i iznosila je -3,9 (-16.702 osoba). Negativno prirodno kretanje pokazuje i vitalni indeks (živorođeni na 100 umrlih) koji je iznosio 69,2.

Sklopljeni brakovi

U 2015. sklopljeno je u Osječko-baranjskoj županiji 1.485 brakova. Stopa sklopljenih brakova (sklopljeni brakovi na 1 000 stanovnika) u 2015. iznosila je 4,9.

U Hrvatskoj je u 2015. sklopljeno 19.834 brakova. Stopa sklopljenih brakova (sklopljeni brakovi na 1 000 stanovnika) u 2014. iznosila je 4,6.

Razvedeni brakovi

U 2015. godini u Osječko-baranjskoj županiji bilo je 511 pravomoćno razvedenih brakova.

Stopa razvedenih brakova (broj razvedenih brakova na 1 000 stanovnika) iznosila je 1,7.

Broj razvedenih brakova na 1 000 sklopljenih u Osječko-baranjskoj županiji u 2015. iznosio je 344,1.

U 2015. godini u Hrvatskoj bilo je 6.010 pravomoćno razvedenih brakova. Stopa razvedenih brakova (broj razvedenih brakova na 1 000 stanovnika) iznosila je 1,4.
Broj razvedenih brakova na 1 000 sklopljenih u Hrvatskoj 2015. iznosio je 303,0.

PRIRODNO KRETANJE STANOVNIŠTVA U OSJEČKO-BARANJSKOJ ŽUPANIJI U 2015. GODINI

Tablica 1.
STANOVNIŠTVO OSJEČKO-BARANJSKE ŽUPANIJE PO GRADOVIMA I OPĆINAMA PO DOBNIM SKUPINAMA – POPIS 2011.GODINE

	Popis 2011.				Popis 2001. ukupno	Razlika 2011.-2001.	
	ukupno	0-14 g.	15-64 g.	65 g. i više		broj	%
REPUBLIKA HRVATSKA	4.284.889	652.428	2.873.828	758.633	4.437.460	-346.805	-7,2
OSJEČKO-BARANJSKA ŽUPANIJA	305.032	46.806	206.692	51.534	330.506	-25.474	-7,7
GRADOVI	193.964	29.041	132.666	32.257	207.392	-13.428	-6,5
Beli Manastir	10.068	1.436	6.737	1.895	10.986	-918	-8,4
Belišće	10.825	1.704	7.421	1.700	11.786	-961	-8,2
Donji Miholjac	9.491	1.336	6.630	1.525	10.265	-774	-7,5
Đakovo	27.745	4.739	18.750	4.256	30.092	-2.347	-7,8
Našice	16.224	2.679	11.326	2.219	17.320	-1.096	-6,3
Osijek	108.048	15.326	73.921	18.801	114.616	-6.568	-5,7
Valpovo	11.563	1.821	7.881	1.861	12.327	-764	-6,2
OPĆINE	111.068	17.765	74.026	19.277	123.114	-12.046	-9,8
Antunovac	3.703	668	2.498	537	3.559	144	4,0
Bilje	5.642	936	3.846	860	5.480	162	3,0
Bizovac	4.507	660	3.039	808	4.979	-472	-9,5
Čeminac	2.909	437	1.981	491	2.856	53	1,9
Čepin	11.599	1.789	8.016	1.794	12.901	-1.302	-10,1
Darda	6.908	1.149	4.719	1.040	7.062	-154	-2,2
Donja Motičina	1.652	287	1.142	223	1.865	-213	-11,4
Draž	2.767	326	1.797	644	3.356	-589	-17,6
Drenje	2.700	504	1.671	525	3.071	-371	-12,1
Đurđenovac	6.750	1.045	4.618	1.087	7.946	-1.196	-15,1
Erdut	7.308	947	4.938	1.423	8.417	-1.109	-13,2
Ernestinovo	2.189	358	1.421	410	2.225	-36	-1,6
Feričanci	2.134	309	1.464	361	2.418	-284	-11,7
Gorjani	1.591	244	1.062	285	1.832	-241	-13,2
Jagodnjak	2.023	333	1.310	380	2.537	-514	-20,3
Kneževi Vinogradi	4.614	656	3.045	913	5.186	-572	-11,0
Koška	3.980	691	2.583	706	4.411	-431	-9,8
Levanjska Varoš	1.194	187	758	249	1.266	-72	-5,7
Magadenovac	1.936	290	1.235	411	2.239	-303	-13,5
Marijanci	2.405	385	1.588	432	2.719	-314	-11,5
Petlovac	2.405	377	1.574	454	2.743	-338	-12,3
Petrijevci	2.870	418	1.906	546	3.068	-198	-6,5
Podgorač	2.877	502	1.870	505	3.314	-437	-13,2
Podravska Moslavina	1.202	203	784	215	1.451	-249	-17,2
Popovac	2.084	298	1.386	400	2.427	-343	-14,1
Punitovci	1.803	335	1.176	292	1.850	-47	-2,5
Satnica Đakovačka	2.123	374	1.436	313	2.572	-449	-17,5
Semeljci	4.362	847	2.782	733	4.858	-496	-10,2
Strizivojna	2.525	518	1.660	347	2.759	-234	-8,5
Šodolovci	1.653	188	1.079	386	1.955	-302	-15,4
Trnava	1.600	267	1.031	302	1.900	-300	-15,8
Viljevo	2.065	324	1.331	410	2.396	-331	-13,8
Viškoveci	1.906	397	1.209	300	2.060	-154	-7,5
Vladislavci	1.882	294	1.272	316	2.124	-242	-11,4
Vuka	1.200	222	799	179	1.312	-112	-8,5

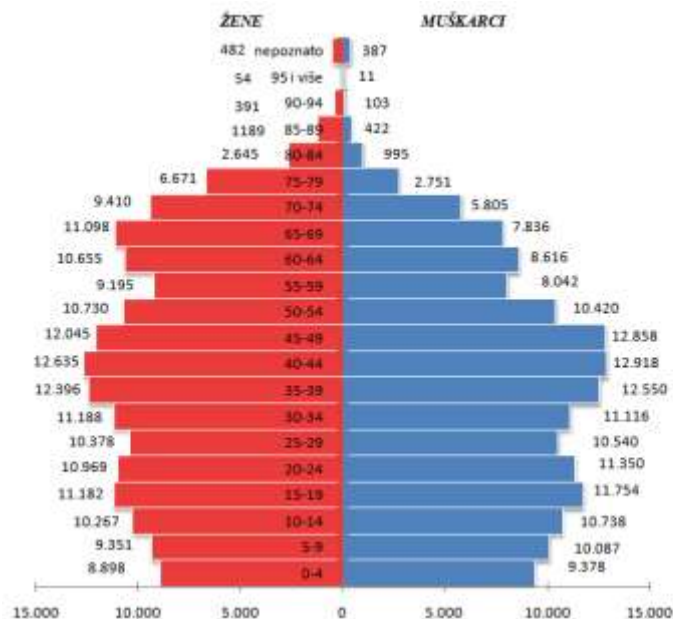
Izvor podataka:

Popis stanovništva 2001.

Popis stanovništva 2011

Slika 1.

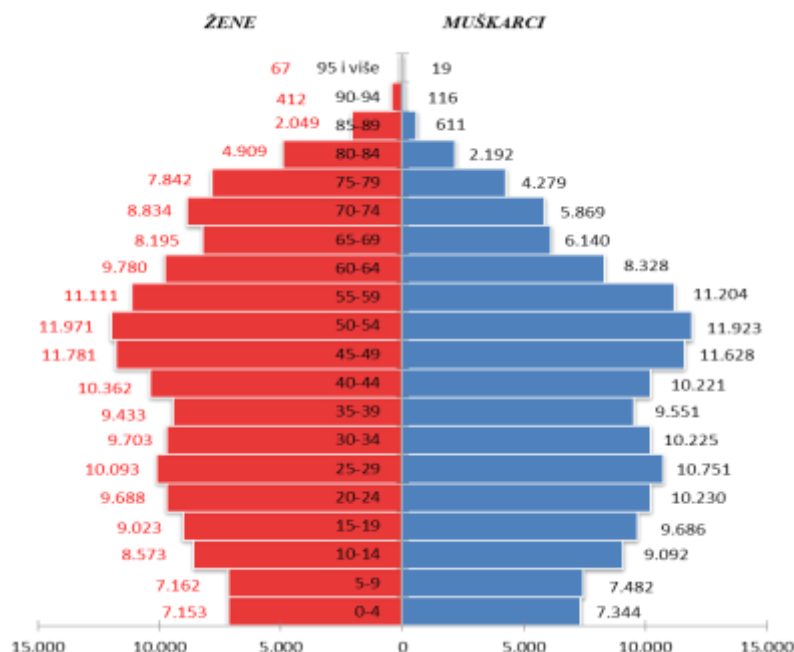
STANOVNIŠTVO OSJEČKO-BARANJSKE ŽUPANIJE PO DOBI I SPOLU 2001. GODINE



Izvor podataka: popis stanovništva 2001. godine

Slika 2.

STANOVNIŠTVO OSJEČKO-BARANJSKE ŽUPANIJE PO DOBI I SPOLU 2011. GODINE



Izvor podataka: popis stanovništva 2011. godine

Obrada podataka: Nikola Kraljik, dr. med., specijalist javnog zdravstva, ZZJZ OBŽ 2016.

PRIRODNO KRETANJE STANOVNIŠTVA U OSJEČKO-BARANJSKOJ ŽUPANIJI U 2015. GODINI

Tablica 2.
VITALNO-STATISTIČKI DOGAĐAJI U OSJEČKO-BARANJSKOJ ŽUPANIJI U 2015. GODINI

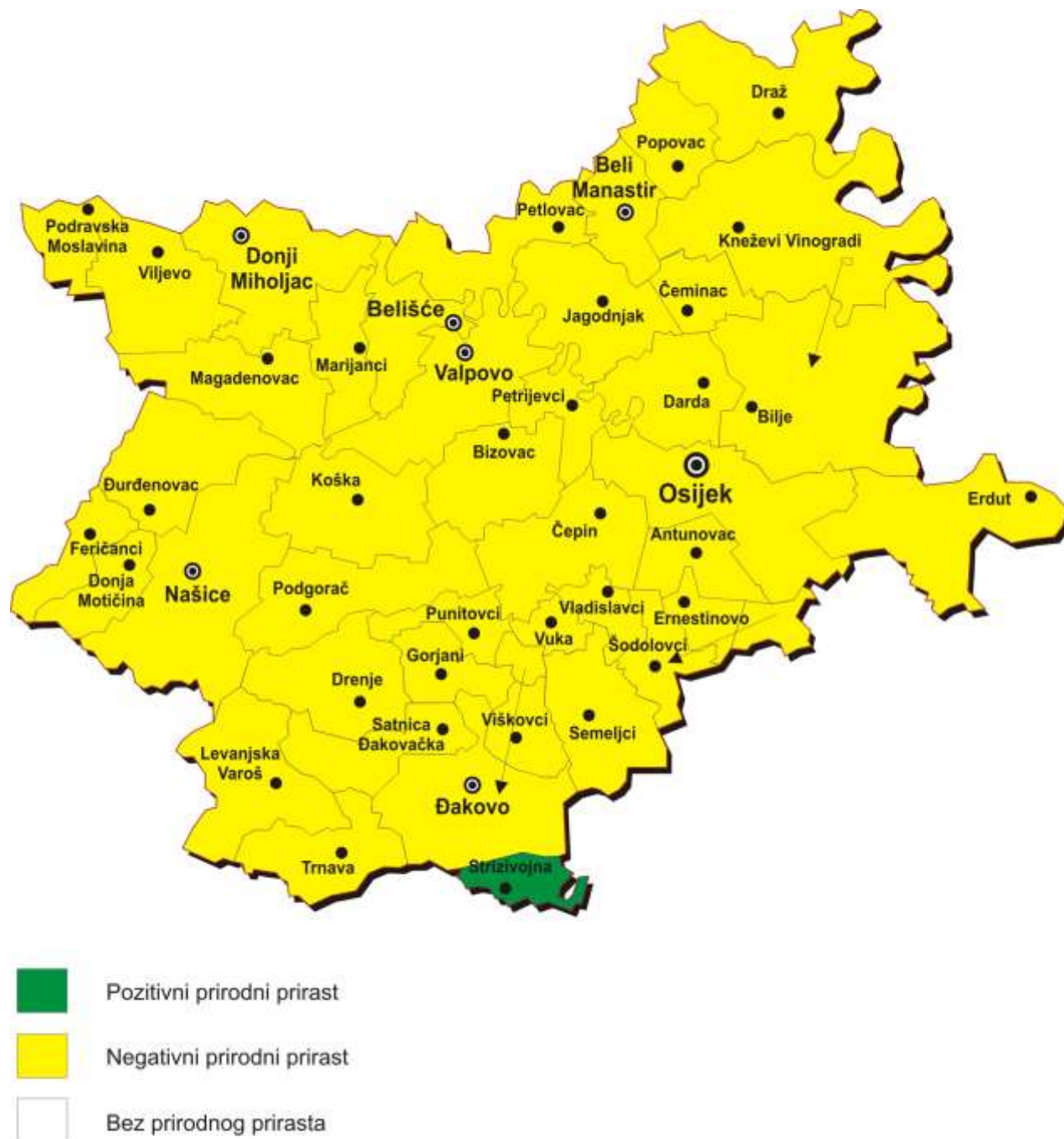
	živorođeni	mrtvorodođeni	umrli	prirodni prirast	Vitalni indeks	Umrli dojenčad			Brakovi		Stopa na 1000 stanovnika ¹⁾		
					(živorođeni na 100 umrlih)	ukupno	0-6 dana	stopa na 1000 živorođeni	sklopljeni	razvedeni	živorođeni	umrli	prirodni prirast
REPUBLIKA HRVATSKA	37.503	163	54.205	-16.702	69,2	154	81	4,1	19.834	6.010	8,8	12,7	-3,9
OSJ.-BAR. ŽUPANIJA	2.551	10	4.108	-1.557	62,1	12	7	4,7	1.485	511	8,4	13,5	-5,1
GRADOVI	1.684	6	2.436	-752	69,1	12	7	7,1	921	360	8,7	12,6	-3,9
Beli Manastir	66		138	-72	47,8	1		15,2	48	18	6,6	13,7	-7,2
Belišće	89		128	-39	69,5				59	15	8,2	11,8	-3,6
Donji Miholjac	85		120	-35	70,8				41	18	9,0	12,6	-3,7
Đakovo	235	2	323	-88	72,8	3	1	12,8	129	37	8,5	11,6	-3,2
Našice	144	1	185	-41	77,8				70	17	8,9	11,4	-2,5
Osijek	990	2	1.402	-412	70,6	8	6	8,1	515	241	9,2	13,0	-3,8
Valpovo	75	1	140	-65	53,6				59	14	6,5	12,1	-5,6
OPĆINE	867	4	1.672	-805	51,9	0	0	0,0	564	151	7,8	15,1	-7,2
Antunovac	20		52	-32	38,5				22	7	5,4	14,0	-8,6
Bilje	34		69	-35	49,3				32	12	6,0	12,2	-6,2
Bizovac	29		62	-33	46,8				12	5	6,4	13,8	-7,3
Čeminac	16		42	-26	38,1				13	3	5,5	14,4	-8,9
Čepin	86		137	-51	62,8				61	22	7,4	11,8	-4,4
Darda	61		76	-15	80,3				31	10	8,8	11,0	-2,2
Donja Motičina	10		28	-18	35,7				11		6,1	16,9	-10,9
Draž	14		53	-39	26,4				14	2	5,1	19,2	-14,1
Drenje	28		56	-28	50,0				13	3	10,4	20,7	-10,4
Đurđenovac	43	1	97	-54	44,3				48	14	6,4	14,4	-8,0
Erdut	52		131	-79	39,7				28	9	7,1	17,9	-10,8
Ernestinovo	15		39	-24	38,5				4	3	6,9	17,8	-11,0
Feričanci	21		30	-9	70,0				15	7	9,8	14,1	-4,2
Gorjani	16		27	-11	59,3				9	1	10,1	17,0	-6,9
Jagodnjak	19		40	-21	47,5				7		9,4	19,8	-10,4
Kneževi Vinogradi	34	1	80	-46	42,5				23	10	7,4	17,3	-10,0
Koška	44		62	-18	71,0				25	4	11,1	15,6	-4,5
Levanjska Varoš	10		31	-21	32,3				11	2	8,4	26,0	-17,6
Magadenovac	17		29	-12	58,6				11	1	8,8	15,0	-6,2
Marijanci	19	1	40	-21	47,5				15	1	7,9	16,6	-8,7
Petlovac	21		46	-25	45,7				10	2	8,7	19,1	-10,4
Petrijevci	19		51	-32	37,3				16	2	6,6	17,8	-11,1
Podgorač	29		55	-26	52,7				12		10,1	19,1	-9,0
Podravska Moslavina	7		19	-12	36,8				5	2	5,8	15,8	-10,0
Popovac	16		35	-19	45,7				12	6	7,7	16,8	-9,1
Punitovci	20		21	-1	95,2				5		11,1	11,6	-0,6
Satnica Đakovačka	20	1	35	-15	57,1				9	3	9,4	16,5	-7,1
Semeljci	50		60	-10	83,3				30	8	11,5	13,8	-2,3
Strizivojna	32		26	6	123,1				10	1	12,7	10,3	2,4
Šodolovci	13		22	-9	59,1				4	2	7,9	13,3	-5,4
Trnava	13		23	-10	56,5				15	4	8,1	14,4	-6,3
Viljevo	10		28	-18	35,7				11		4,8	13,6	-8,7
Viškovci	8		22	-14	36,4				8	2	4,2	11,5	-7,3
Vladislavci	8		30	-22	26,7				7	2	4,3	15,9	-11,7
Vuka	13		18	-5	72,2				5	1	10,8	15,0	-4,2

Izvor podataka: Državni zavod za statistiku 2016. godine (DEM-2/15)

Obrada podataka: Nikola Kraljik, dr. med., specijalist javnog zdravstva, ZZJZ OBŽ 2016.

Slika 3.

PRIRODNI PRIRAST STANOVNIŠTVA U OSJEČKO-BARANJSKOJ ŽUPANIJI U 2015. GODINI

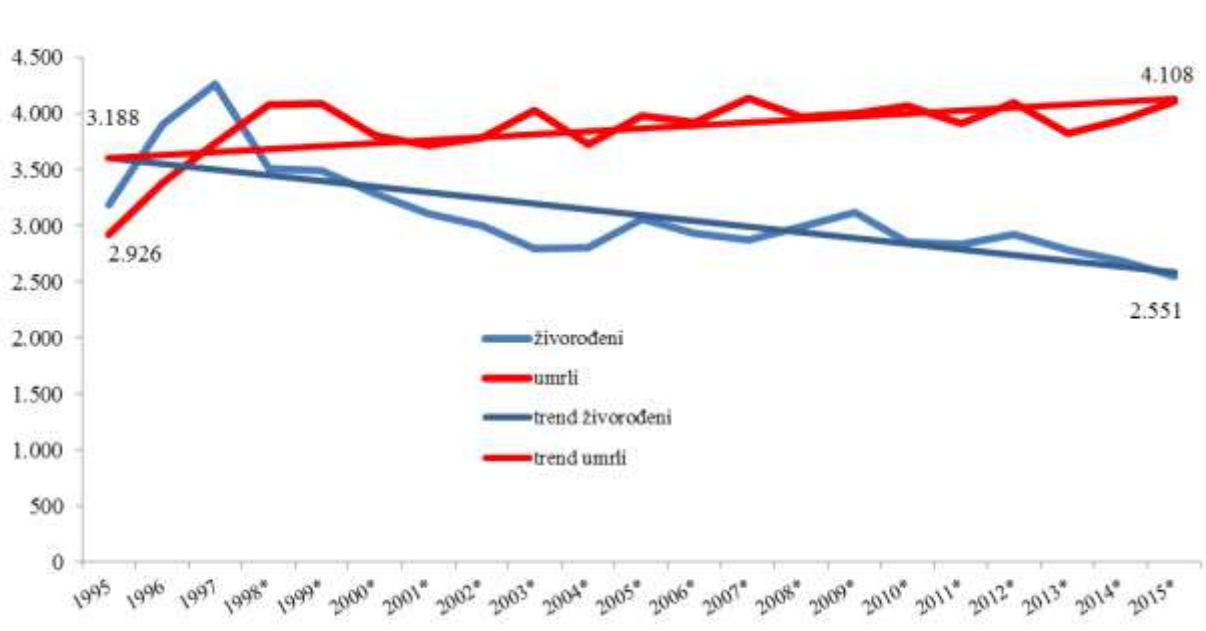


Izvor podataka: Državni zavod za statistiku 2016. godine (DEM-2/15)

Obrada podataka: Nikola Kraljik, dr. med., spec. javnog zdravstva, ZZJZ OBŽ 2016.

Slika 3a

PRIRODNO KRETANJE STANOVNIŠTVA U OSJEČKO-BARANJSKOJ ŽUPANIJI OD 1995. DO 2015. GODINE



Napomena: * Od 1998.-2015. u živorođene i umrle se ubraja stalno stanovništvo

i svi koji imaju prebivalište na području RH jednu godinu ili dulje, prema EUROSTAT metodologiji

Izvor podataka: Državni zavod za statistiku DEM-2/1995-2015. godine

Obrada podataka: Nikola Kraljik, dr. med., spec. javnog zdravstva, ZZJZ OBŽ 2016.

METODOLOŠKA OBJAŠNENJA

Izvor podataka o rođenim i umrlim osobama te sklopljenim brakovima jesu državne matice rođenih, umrlih i vjenčanih koje vode matičari za svako matično područje.

Živorodenim se djetetom smatra svako dijete koje pri rođenju diše i pokazuje druge znakove života kao što su kucanje srca, pulsiranje pupčane vrpce i nedvojbeno kretanje voljnih mišića. Ako dijete ubrzo nakon poroda umre, najprije se registrira kao živorođeno, a zatim kao umrlo dojenče.

Mrtvorodenim se smatra dijete rođeno, odnosno izvađeno iz tijela majke bez ikakvih znakova života, tj. ako nije disalo niti pokazivalo neki drugi znak života, a nošeno je dulje od 22 tjedna trudnoće te je imalo 500 grama ili više porodne težine. Izbacivanje mrtvog ploda koji je nošen manje od 22 tjedna trudnoće te je imao 499 grama ili manje porodne težine smatra se pobačajem (abortusom), bez obzira na to je li riječ o spontanom ili namjernom prekidu trudnoće, i ne registrira se u državnim maticama niti se ti podaci iskazuju u ukupnom broju mrtvorodenih.

Umrli je svaka živorođena osoba kod koje je nastupio trajni prestanak svih vitalnih funkcija.

Umrlo dojenčadi smatraju se djeca koja su umrla prije navršene prve godine života.

Prirodni prirast jest razlika između broja živorođene djece i broja umrlih osoba.

Sklopljeni brak jest zakonom uređena životna zajednica žene i muškarca.

Razvedeni brak jest pravomoćnom presudom nadležnog suda raskinuta bračna zajednica.