

## VII. PORODI I PREKIDI TRUDNOĆE

### **PORODI** ..... 184

*Tablice:*

1. Broj poroda prema ishodu trudnoće u Osječko-baranjskoj županiji u 2008. g.....184
2. Rodilje prema broju ranijih poroda i broju prekida trudnoće u Osječko-baranjskoj županiji u 2008. g. ....185
3. Živorodena djeca prema težini pri rođenju i dobi majke u Osječko-baranjskoj županiji u 2008. g. ....186
- 3/a Živorodena djeca prema težini pri rođenju i dobi majke u KB Osijek u 2008. g. ....187
- 3/b Živorodena djeca prema težini pri rođenju i dobi majke u OŽB Našice u 2008. g. ....188
- 3/c Živorodena djeca prema težini pri rođenju i dobi majke u Rodilištu Đakovo u 2008. g. ....189

*Slike:*

1. Rodilje prema antenatalnim pregledima u Osječko-baranjskoj županiji u 2008. godini .....190
2. Rodilje po vremenu prvog pregleda u Osječko-baranjskoj županiji u 2008. godini .....190
3. Porodi po načinu završetka u Osječko-baranjskoj županiji u 2008. godini .....191
4. Perinatalno umrli prema uzrocima smrti u Osječko-baranjskoj županiji u 2008. godini .....191
5. Rodilje prema broju ultrazvučnih pregleda u Osječko-baranjskoj županiji u 2008. godini .....192

### **PREKIDI TRUDNOĆE** ..... 193

*Tablice:*

1. Broj prekida trudnoće po kategorijama, broj prekida trudnoće na 1 živorodeno dijete i broj legalno induciranih prekida trudnoće na 100 roditelja u Osječko-baranjskoj županiji u razdoblju 1990. - 2008. g. ....193
2. Prekidi trudnoće po kategorijama i dobnim skupinama u Osječko-baranjskoj županiji u 2008. g.....194
3. Broj žena koje su imale prekid trudnoće prema broju žive djece u Osječko-baranjskoj županiji u 2008. g. ....195
4. Broj ranijih prekida trudnoće u Osječko-baranjskoj županiji u 2008. g - prema kategoriji sadašnjeg prekida trudnoće. ....196

## PORODI I PREKIDI TRUDNOĆE

### PORODI

U 2008. je godini u rodilištima Osječko-baranjske županije obavljeno 3.135 poroda ( u 2007. godini 3.033) s 3.167 živorođene djece. Prema dobi majke najučestaliji su porodi u dobi od 25-29 godina (35,5%), slijede porodi u dobi 30-34 godine (23,5%), potom u dobi 20-24 godine (23,4%).

Najviše je registriranih prvotkinja (45,5%), poroda drugih po redu bilo je 34,1 %, a trećih i ostalih poroda po redu 20.4 %. Od ukupnog broja poroda 3.089 (98,53 %) bilo je s jednim djetetom, 46 (1,47 %) s blizancima.

Od 2001. godine je uveden novi obrazac prijave poroda te poseban obrazac za prijavu perinatalne smrti. Nova evidencija omogućava procjenu utjecaja medicinske skrbi na ishod – porod djeteta i stanje majke nakon poroda (broj kliničkih i ultrazvučnih pregleda u trudnoći; vrijeme prvog pregleda; način početka i završetka poroda; sudjelovanje medicinskog osoblja pri porodu itd.). Osim osnovnih medicinskih značajki koje mogu utjecati na ishod poroda na obrascu su i neke biološke (dob, antropometrijske mjere) i socijalne značajke (bračnost, obrazovanje, zanimanje, radni status, životne navike poput pušenja, uzimanja alkohola ili psihoaktivnih droga). Navedene značajke mogu se pratiti i prema zdravstvenim ustanovama odnosno prema tipu ustanove (klinička, županijska i izvanbolnička rodilišta) te utvrđene razlike između ustanova koristiti u poboljšanju kvalitete skrbi i perinatalnog ishoda. Odabrani pokazatelji perinatalne skrbi prikazani su tablicama 1.-3. slikama 1.-5.

### PREKIDI TRUDNOĆE

Prema Zakonu o zdravstvenim mjerama za ostvarivanje prava na slobodno odlučivanje o rađanju djece, čl. 15 st. 2. u Republici Hrvatskoj žena može legalno izvršiti prekid trudnoće bez dozvole komisije, ukoliko se radi o trudnoći koja traje do 10 tjedana. Prema istom Zakonu te na temelju rješenja Ministarstva zdravstva od 01.09.1996. godine prekid trudnoće se može obaviti u samo za to ovlaštenim stacionarnim zdravstvenim ustanovama.

Svaka trudnoća koja ne završi porođajem, u skladu sa zakonskim propisima, prijavljuje se na odgovarajućem obrascu Zavodu za javno zdravstvo. Obrazac Prijava prekida trudnoće ispunjava se za žene hospitalizirane zbog svake trudnoće završene prekidom do 22 tjedna trudnoće, osim u slučaju medicinski indiciiranog prekida trudnoće. Za neizneseno dijete iznad 22 tjedna gestacije ispunjava se obrazac Prijava perinatalne smrti. U trudnoću završenu prekidom trudnoće ubraja se: izvanmaterična trudnoća, mola hydatidosa, ostali abnormalni produkti začeća, spontani i legalno inducirani prekid trudnoće.

Tijekom 2008. godine na području Osječko-baranjske županije prijavljeno je 1.008 prekida trudnoće. U strukturi najzastupljeniji su legalno inducirani prekidi trudnoće, kojih je bilo 489 ili 48,5%. Spontanih prekida trudnoće bilo je 115 (11,4%), a ostalih 404 (40,1%).

Omjer broja prekida trudnoće prema broju živorođene djece padao je od 1991. godine kada je iznosio 1,2, da bi se od 1998. stabilizirao na 0,4 koliki je bio i u 2004. godini, a u 2005. godini on po prvi puta iznosi 0,3 koliki je iznosio i u 2008. godini.

Najveći broj žena koje su imale prekid trudnoće u 2008. godini bio je u dobi od 20-29 godina (480 ili 47,6%) i u dobi 30-39 godina (362 ili 35,9%).

U 2008. godini na području Osječko-baranjske županije bilo je ukupno 79 prekida trudnoće (7,8%) u dobi do 19 godina starosti ( 16 u dobi od 15-16 god. i 63 u dobi od 17-19 godina, a 2008. godine nije registriran niti jedan prekid trudnoće u dobi ispod 15 g.). Od tog broja 47 (59,5%) bila su legalno inducirani prekid trudnoće.

## PORODI I PREKIDI TRUDNOĆE

---

Među ženama koje su tražile prekid trudnoće najviše je bilo žena bez djece 151 (30,9), dok je najviše spontanih prekida trudnoće bilo kod žena bez djece 44 (38,3%) i kod žena koje već imaju jedno dijete 35 (30,4).

Tijekom 2008. godine u izvanbolničkom rodilištu pri Domu zdravlja Đakovo nije bilo prijavljenih prekida trudnoće. ( tablice 1. – 4.)

**PORODI I PREKIDI TRUDNOĆE**

**PORODI**

*Tablica 1.*

**BROJ PORODA PREMA ISHODU TRUDNOĆE U OSJEČKO-BARANJSKOJ ŽUPANIJI U 2008. GODINI**

Broj djece u porodu	Broj poroda		Broj rođene djece						Umrla novorođenčad	
			UKUPNO		živorodjenih		mrtvorodjenih			
	broj	%	broj	%	broj	%	broj	%	broj	%
<b>UKUPNO OSJEČKO-BARANJSKA ŽUPANIJA</b>										
jedno	3.089	98,53	3.089	97,1	3.078	99,6	11	0,4	10	0,32
dvoje	46	1,47	92	2,9	89	96,7	3	3,3	5	5,4
troje										
<b>UKUPNO</b>	<b>3.135</b>	<b>100,0</b>	<b>3.181</b>	<b>100,0</b>	<b>3.167</b>	<b>99,6</b>	<b>14</b>	<b>0,4</b>	<b>15</b>	<b>0,47</b>
<b>KLINIČKA BOLNICA OSLJEK</b>										
jedno	2.472	98,17	2.472	96,4	2.462	99,6	10	0,4	10	0,40
dvoje	46	1,83	92	3,6	89	96,7	3	3,3	5	5,4
troje										
<b>UKUPNO</b>	<b>2.518</b>	<b>100,0</b>	<b>2.564</b>	<b>100,0</b>	<b>2.551</b>	<b>99,5</b>	<b>13</b>	<b>0,5</b>	<b>15</b>	<b>0,59</b>
<b>OPĆA ŽUPANIJSKA BOLNICA NAŠICE</b>										
jedno	458	100,00	458	100,0	457	99,8	1	0,2		
dvoje										
troje										
<b>UKUPNO</b>	<b>458</b>	<b>100,0</b>	<b>458</b>	<b>100,0</b>	<b>457</b>	<b>99,8</b>	<b>1</b>	<b>0,2</b>	<b>-</b>	<b>-</b>
<b>RODILIŠTE ĐAKOVO</b>										
jedno	159	100,0	159	100,0	159	100,0				
dvoje										
troje										
<b>UKUPNO</b>	<b>159</b>	<b>100,0</b>	<b>159</b>	<b>100,0</b>	<b>159</b>	<b>100,0</b>	<b>-</b>	<b>-</b>	<b>-</b>	<b>-</b>

## PORODI I PREKIDI TRUDNOĆE

Tablica 2.

**RODILJE PREMA BROJU RANIJIH PORODA I BROJU PREKIDA TRUDNOĆE U OSJEČKO-BARANJSKOJ ŽUPANIJI U 2008. GODINI**

		UKUPNO	Broj dosadašnjih poroda i prekida trudnoće							
			0	1	2	3	4	5	6	7 i više
<b>UKUPNO OSJEČKO-BARANJSKA ŽUPANIJA</b>										
Dosadašnji porodi	broj	3.135	1.426	1.068	423	130	51	17	7	13
	%	100	45,5	34,1	13,5	4,1	1,6	0,5	0,2	0,4
Dosadašnji prekidi trudnoće	broj	3.135	2.628	397	79	20	9	1	1	
	%	100	83,8	12,7	2,5	0,6	0,3	0,0	0,0	
<b>KLINIČKA BOLNICA OSIJEK</b>										
Dosadašnji porodi	broj	2.518	1.236	831	302	83	36	13	5	12
	%	100	49,1	33,0	12,0	3,3	1,4	0,5	0,2	0,5
Dosadašnji prekidi trudnoće	broj	2.518	2.108	326	61	14	8	1		
	%	100	83,7	12,9	2,4	0,6	0,3	0,0		
<b>OPĆA ŽUPANIJSKA BOLNICA NAŠICE</b>										
Dosadašnji porodi	broj	458	186	152	74	31	10	3	2	
	%	100	40,6	33,2	16,2	6,8	2,2	0,7	0,4	
Dosadašnji prekidi trudnoće	broj	458	391	51	10	4	1		1	
	%	100	85,4	11,1	2,2	0,9	0,2		0,2	
<b>RODILIŠTE ĐAKOVO</b>										
Dosadašnji porodi	broj	159	4	85	47	16	5	1		1
	%	100	2,5	53,5	29,6	10,1	3,1	0,6		0,6
Dosadašnji prekidi trudnoće	broj	159	129	20	8	2				
	%	100	81,1	12,6	5,0	1,3				

**PORODI I PREKIDI TRUDNOĆE**

**Tablica 3.**  
**ŽIVOROĐENA DJECA PREMA TEŽINI PRI ROĐENJU I DOBI MAJKE U OSJEČKO-BARANJSKOJ ŽUPANIJU U 2008. GODINI**

Težina novorođenčeta	UKUPNO	Dob majke							
		do 15 g.	16-19 g.	20-24 g.	25-29 g.	30-34 g.	35-39 g.	40-44 g.	45-49 g.
ispod 500 g	1			1					
%	0,0			100,0					
500 - 999 g	12		2	4	2	2	2		
%	0,5		16,7	33,3	16,7	16,7	16,7		
1000 - 1499 g	30		2	14	6	4	3	1	
%	1,2		6,7	46,7	20,0	13,3	10,0	3,3	
1500 - 1999 g	51		4	18	12	11	3	3	
%	2,0		7,8	35,3	23,5	21,6	5,9	5,9	
2000 - 2499 g	118		13	22	36	29	15	2	1
%	4,6		11,5	19,5	31,9	25,7	13,3	1,8	0,9
2500 - 2999 g	417	3	45	101	135	88	37	8	
%	16,3	0,7	10,8	24,2	32,4	21,1	8,9	1,9	
3000 - 3499 g	1.185	2	78	265	440	286	96	18	
%	46,5	0,2	6,6	22,4	37,1	24,1	8,1	1,5	
3500 - 3999 g	1.018	6	53	253	366	234	91	15	
%	39,9	0,6	5,2	24,9	36,0	23,0	8,9	1,5	
4000 - 4499 g	282		6	52	111	74	35	4	
%	11,1		2,1	18,4	39,4	26,2	12,4	1,4	
4500 - 4999 g	45			10	15	11	7	2	
%	1,8			22,2	33,3	24,4	15,6	4,4	
5000 g i više	8			1	1	4	2		
%	0,3			12,5	12,5	50,0	25,0		
Nepoznato									
%									
<b>UKUPNO</b>	<b>3.167</b>	<b>11</b>	<b>203</b>	<b>741</b>	<b>1124</b>	<b>743</b>	<b>291</b>	<b>53</b>	<b>1</b>
<b>%</b>	<b>100,0</b>	<b>0,3</b>	<b>6,4</b>	<b>23,4</b>	<b>35,5</b>	<b>23,5</b>	<b>9,2</b>	<b>1,7</b>	<b>0,0</b>

**PORODI I PREKIDI TRUDNOĆE**

*Tablica 3.a*  
**ŽIVOROĐENA DJECA PREMA TEŽINI PRI ROĐENJU I DOBI MAJKE U KB OSIJEK U 2008. GODINI**

Težina novorođenčeta	UKUPNO	Dob majke							
		do 15 g.	16-19 g.	20-24 g.	25-29 g.	30-34 g.	35-39 g.	40-44 g.	45-49 g.
ispod 500 g	1			1					
%	0,0			100,0					
500 - 999 g	12		2	4	2	2	2		
%	0,5		16,7	33,3	16,7	16,7	16,7		
1000 - 1499 g	30		2	14	6	4	3	1	
%	1,2		6,7	46,7	20,0	13,3	10,0	3,3	
1500 - 1999 g	48		3	17	11	11	3	3	
%	1,9		6,3	35,4	22,9	22,9	6,3	6,3	
2000 - 2499 g	113		11	21	35	29	14	2	1
%	4,4		9,7	18,6	31,0	25,7	12,4	1,8	0,9
2500 - 2999 g	342	2	33	78	116	73	33	7	
%	13,4	0,6	9,6	22,8	33,9	21,3	9,6	2,0	
3000 - 3499 g	950	1	55	191	352	247	87	17	
%	37,2	0,1	5,8	20,1	37,1	26,0	9,2	1,8	
3500 - 3999 g	794	4	39	174	291	198	77	11	
%	31,1	0,5	4,9	21,9	36,6	24,9	9,7	1,4	
4000 - 4499 g	219		4	39	82	62	28	4	
%	8,6		1,8	17,8	37,4	28,3	12,8	1,8	
4500 - 4999 g	35			6	11	10	7	1	
%	1,4			17,1	31,4	28,6	20,0	2,9	
5000 g i više	7			1	1	3	2		
%	0,3			14,3	14,3	42,9	28,6		
Nepoznato									
%									
<b>UKUPNO</b>	<b>2.551</b>	<b>7</b>	<b>149</b>	<b>546</b>	<b>907</b>	<b>639</b>	<b>256</b>	<b>46</b>	<b>1</b>
<b>%</b>	<b>100,0</b>	<b>0,3</b>	<b>5,8</b>	<b>21,4</b>	<b>35,6</b>	<b>25,0</b>	<b>10,0</b>	<b>1,8</b>	<b>0,0</b>

**PORODI I PREKIDI TRUDNOĆE**

Tablica 3.b

**ŽIVOROĐENA DJECA PREMA TEŽINI PRI ROĐENJU I DOBI MAJKE U OŽB NAŠICE U 2008. GODINI**

Težina novorođenčeta	UKUPNO	Dob majke							
		do 15 g.	16-19 g.	20-24 g.	25-29 g.	30-34 g.	35-39 g.	40-44 g.	45-49 g.
ispod 500 g	-								
%	-								
500 - 999 g	-								
%	-								
1000 - 1499 g	-								
%	-								
1500 - 1999 g	2			1	1				
%	0,4			50,0	50,0				
2000 - 2499 g	5		2	1	1		1		
%	1,1		40,0	20,0	20,0	0,0	20,0		
2500 - 2999 g	58	1	10	19	14	12	2		
%	12,7	1,7	17,2	32,8	24,1	20,7	3,4		
3000 - 3499 g	183	1	22	62	66	25	7		
%	40,0	0,5	12,0	33,9	36,1	13,7	3,8		
3500 - 3999 g	156	2	11	58	51	23	7	4	
%	34,1	1,3	7,1	37,2	32,7	14,7	4,5	2,6	
4000 - 4499 g	45		2	8	18	12	5		
%	9,8		4,4	17,8	40,0	26,7	11,1		
4500 - 4999 g	7			3	2	1		1	
%	1,5			42,9	28,6	14,3		14,3	
5000 g i više	1					1			
%	0,2					100,0			
Nepoznato	-								
%	-								
<b>UKUPNO</b>	<b>457</b>	<b>4</b>	<b>47</b>	<b>152</b>	<b>153</b>	<b>74</b>	<b>22</b>	<b>5</b>	<b>0</b>
<b>%</b>	<b>100,0</b>	<b>0,9</b>	<b>10,3</b>	<b>33,3</b>	<b>33,5</b>	<b>16,2</b>	<b>4,8</b>	<b>1,1</b>	<b>0,0</b>



**PORODI I PREKIDI TRUDNOĆE**

*Tablica 3.c*

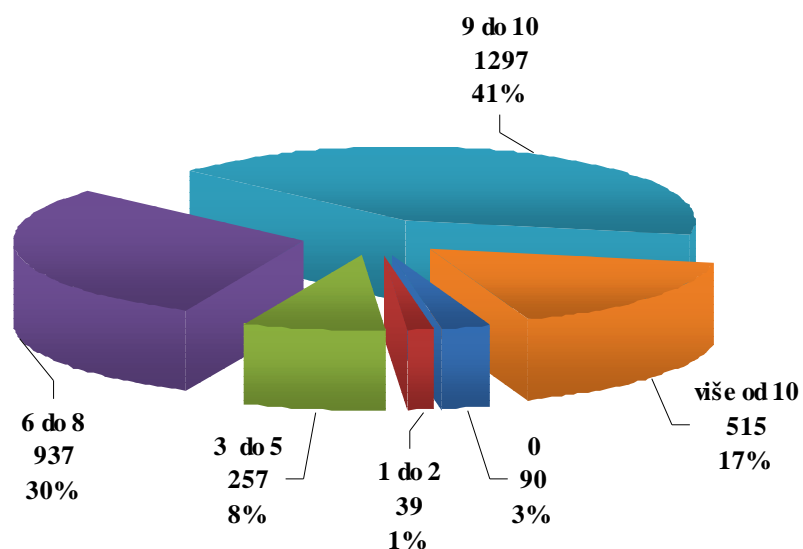
**ŽIVOROĐENA DJECA PREMA TEŽINI PRI ROĐENJU I DOBI MAJKE U RODILIŠTU ĐAKOVO U 2008. GODINI**

Težina novorođenčeta	UKUPNO	Dob majke							
		do 15 g.	16-19 g.	20-24 g.	25-29 g.	30-34 g.	35-39 g.	40-44 g.	45-49 g.
ispod 500 g	-								
%	-								
500 - 999 g	-								
%	-								
1000 - 1499 g	-								
%	-								
1500 - 1999 g	1		1						
%	0,6		100,0						
2000 - 2499 g	-								
%	-								
2500 - 2999 g	17		2	4	5	3	2	1	
%	10,7		11,8	23,5	29,4	17,6	11,8	5,9	
3000 - 3499 g	52		1	12	22	14	2	1	
%	32,7		1,9	23,1	42,3	26,9	3,8	1,9	
3500 - 3999 g	68		3	21	24	13	7		
%	42,8		4,4	30,9	35,3	19,1	10,3		
4000 - 4499 g	18			5	11		2		
%	11,3			27,8	61,1		11,1		
4500 - 4999 g	3			1	2				
%	1,9			33,3	66,7				
5000 g i više	-								
%	-								
Nepoznato	-								
%	-								
<b>UKUPNO</b>	<b>159</b>	<b>-</b>	<b>7</b>	<b>43</b>	<b>64</b>	<b>30</b>	<b>13</b>	<b>2</b>	<b>-</b>
<b>%</b>	<b>100,0</b>	<b>-</b>	<b>4,4</b>	<b>27,0</b>	<b>40,3</b>	<b>18,9</b>	<b>8,2</b>	<b>1,3</b>	<b>-</b>

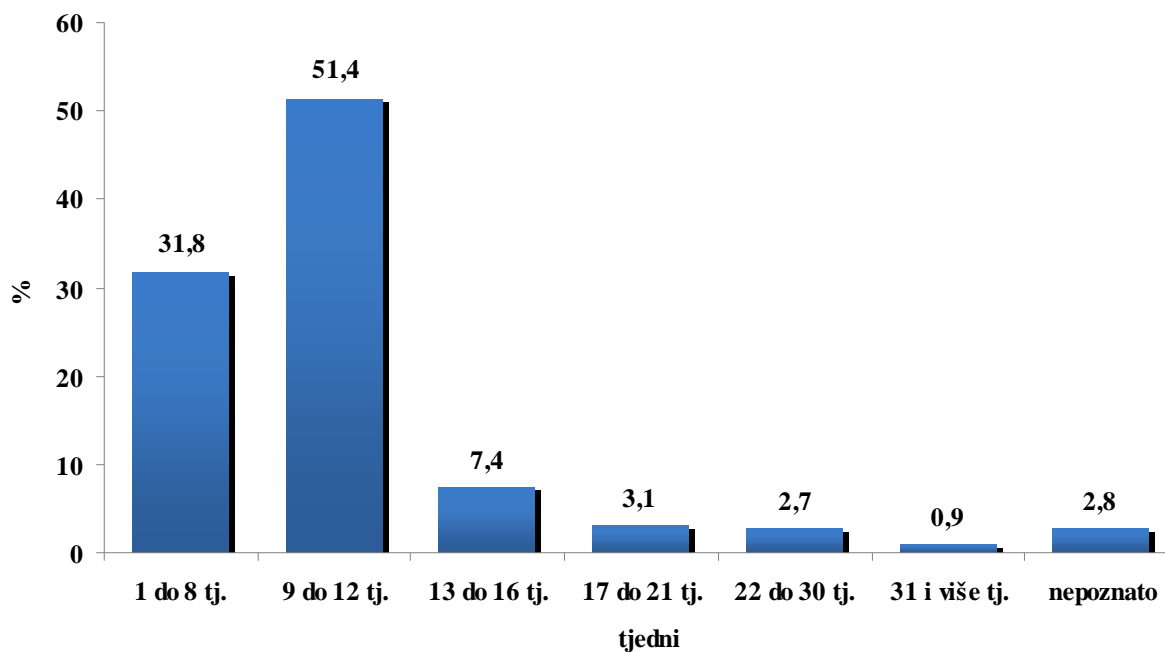
Izvor podataka: List poroda

## PORODI I PREKIDI TRUDNOĆE

Slika 1.  
RODILJE PREMA ANTENATALNIM PREGLEDIMA U OSJEČKO-BARANJSKOJ ŽUPANIJI U 2008. GODINI



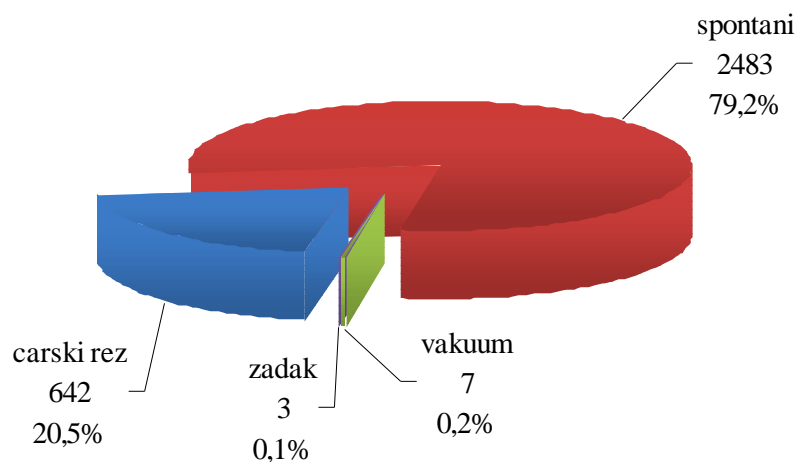
Slika 2.  
RODILJE PO VREMENU PRVOG PREGLEDA U OSJEČKO-BARANJSKOJ ŽUPANIJI U 2008. GODINI



## PORODI I PREKIDI TRUDNOĆE

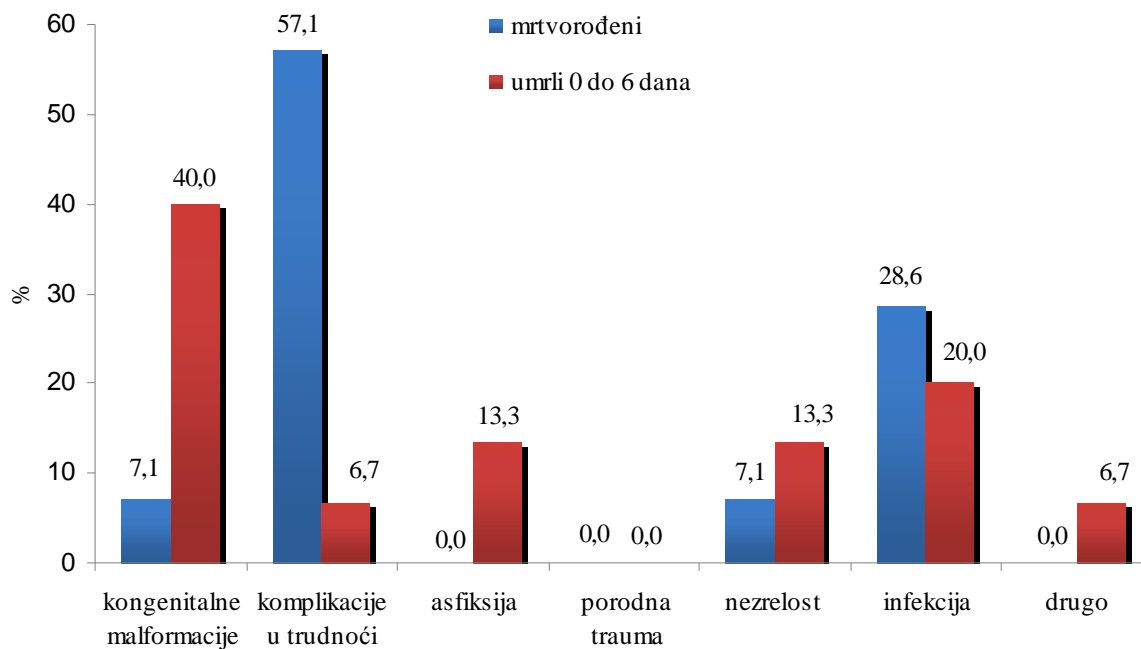
Slika 3.

**PORODI PO NAČINU ZAVRŠETKA U OSJEČKO-BARANJSKOJ ŽUPANIJI U 2008. GODINI**

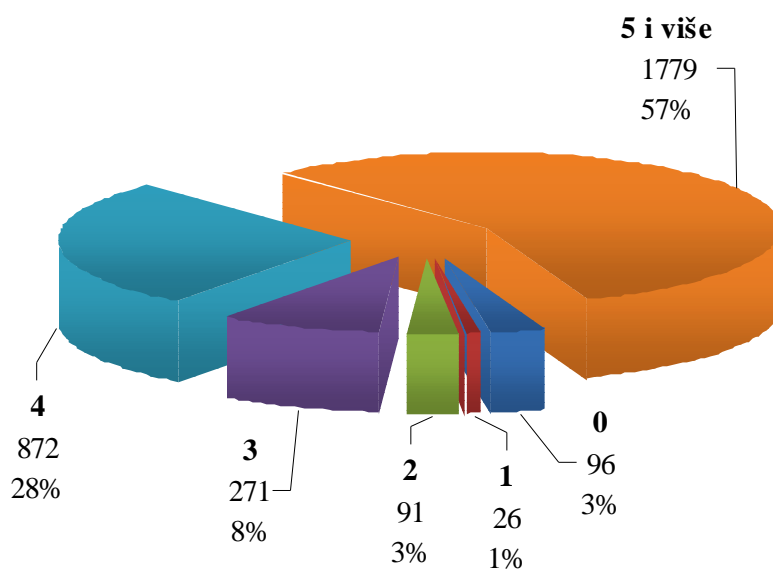


Slika 4.

**PERINATALNO UMRLI PREMA UZROCIMA SMRTI U OSJEČKO-BARANJSKOJ ŽUPANIJI U 2008. GODINI**



Slika 5.  
RODILJE PREMA BROJU ULTRAZVUČNIH PREGLEDA U OSJEČKO-BARANJSKOJ ŽUPANIJI U 2008. GODINI



PORODI I PREKIDI TRUDNOĆE

PREKIDI TRUDNOĆE

Tablica 1.

BROJ PREKIDA TRUDNOĆE PO KATEGORIJAMA, BROJ PREKIDA TRUDNOĆE NA 1 ŽIVOROĐENO DIJETE I BROJ LEGALNO INDUCIRANIH PREKIDA TRUDNOĆE NA 100 RODILJA U OSJEČKO-BARANJSKOJ ŽUPANIJI U RAZDOBLJU 1990. - 2008. G.

Godina	Broj poroda	Broj živorođene djece	Broj prekida trudnoće							Broj prekida trudnoće na 1 živorođeno dijete	Broj legalno induciranih prekida trudnoće na 100 rodilja
			UKUPNO	od toga							
				spontani	%	legalno inducirani	%	ostali	%		
1990.*)	3.083	3.055	3.571	117	3,3	3.416	95,7	38	1,1	1,2	110,8
1991.*)	2.158	2.130	2.455	117	4,8	2.271	92,5	67	2,7	1,2	105,2
1992.*)	1.513	1.496	1.763	137	7,8	1.524	86,4	102	5,8	1,2	100,7
1993.*)	2.223	2.177	2.301	154	6,7	2.009	87,3	138	6,0	1,1	90,4
1994.*)	2.229	2.250	2.075	205	9,9	1.699	81,9	171	8,2	0,9	76,2
1995.*)	2.173	2.186	1.728	269	15,6	1.365	79,0	94	5,4	0,8	62,8
1996.*)	2.948	2.968	1.614	194	12,0	1.242	77,0	178	11,0	0,5	42,1
1997*)	2.998	3.004	1.552	247	15,9	1.124	72,4	181	11,7	0,5	37,5
1998.	3.681	3.714	1.574	293	18,6	977	62,1	304	19,3	0,4	26,5
1999.	3.575	3.574	1.546	310	20,1	942	60,9	294	19,0	0,4	26,3
2000.	3.435	3.453	1.361	214	15,7	876	64,4	271	19,9	0,4	25,5
2001.	3.225	3.257	1.279	209	16,3	810	63,3	260	20,3	0,4	25,1
2002.	3.131	3.168	1.184	156	13,2	780	65,9	248	20,9	0,4	24,9
2003.	2.920	2.951	1.080	130	12,0	685	63,4	265	24,5	0,4	23,5
2004.	2.944	2.973	1.098	137	12,5	702	63,9	259	23,6	0,4	23,8
2005.	3.194	3.225	983	141	14,3	556	56,6	286	29,1	0,3	17,4
2006.	3.090	3.126	1.013	108	10,7	605	59,7	300	29,6	0,3	19,6
2007.	3.033	3.050	972	120	12,3	513	52,8	339	34,9	0,3	16,9
2008.	3.135	3.167	1.008	115	11,4	489	48,5	404	40,1	0,3	15,6
<b>Od toga (2008.):</b>											
<b>KB OSIJEK</b>	2.518	2.551	956	96	10,0	489	51,2	371	38,8	0,4	19,4
<b>OŽB NAŠICE</b>	458	457	52	19	36,5	0	0,0	33	63,5	0,1	0,0
<b>RODILIŠTE ĐAKOVO</b>	159	159	0	0	0,0	0	0,0	0	0,0	0,0	0,0

\*) Samo KB Osijek

\*\*) KB Osijek i Rodilište Đakovo

**PORODI I PREKIDI TRUDNOĆE**

Tablica 2.

**PREKIDI TRUDNOĆE PO KATEGORIJAMA I DOBNIM SKUPINAMA U OSJEČKO-BARANJSKOJ ŽUPANIJI U 2008. GODINI**

Kategorija prekida trudnoće	UKUPNO		Dob žene kada je napravljen prekid trudnoće										
			Adolescentice					Ostala dob					
	broj	%	UKUPNO		ispod 15 g.	15-16 g.	17-19 g.	UKUPNO		20-29 g.	30-39 g.	40-49 g.	50 g. i više
			broj	%				broj	%				
<b>UKUPNO OSJEČKO-BARANJSKA ŽUPANIJA</b>													
UKUPNO	1.008	100,0	79	7,8	0	16	63	929	92,2	480	362	86	1
Spontani	115	11,4	10	8,7		2	8	105	91,3	60	35	10	
Legalno inducirani	489	48,5	47	9,6		12	35	442	90,4	226	173	43	
Ostali	404	40,1	22	5,4		2	20	382	94,6	194	154	33	1
<b>KLINIČKA BOLNICA OSIJEK</b>													
UKUPNO	956	100,0	72	7,5	0	14	58	884	92,5	453	351	79	1
Spontani	96	10,0	6	6,3		1	5	90	93,8	51	30	9	
Legalno inducirani	489	51,2	47	9,6		12	35	442	90,4	226	173	43	
Ostali	371	38,8	19	5,1		1	18	352	94,9	176	148	27	1
<b>OPĆA ŽUPANIJSKA BOLNICA NAŠICE</b>													
UKUPNO	52	100,0	7	13,5	0	2	5	45	86,5	27	11	7	-
Spontani	19	36,5	4	21,1		1	3	15	78,9	9	5	1	
Legalno inducirani													
Ostali	33	63,5	3	9,1		1	2	30	90,9	18	6	6	
<b>RODILIŠTE ĐAKOVO</b>													
UKUPNO	-	-	-	-	-	-	-	-	-	-	-	-	-
Spontani	-	-	-	-				-	-				
Legalno inducirani	-	-	-	-				-	-				
Ostali	-	-	-	-				-	-				

Izvor podataka:

List poroda i List prekida trudnoće

**PORODI I PREKIDI TRUDNOĆE**

*Tablica 3.*  
**BROJ ŽENA KOJE SU IMALE PREKID TRUDNOĆE PREMA BROJU ŽIVE DJECE U OSJEČKO-BARANJSKOJ ŽUPANIJI U 2008. GODINI**

Kategorija prekida trudnoće	UKUPNO	Broj ranije živorođene djece						
		0	1	2	3	4-6	7-8	9 i više
<b>UKUPNO OSJEČKO-BARANJSKA ŽUPANIJA</b>								
Ukupno	1008	357	269	241	99	40	1	1
%	100	35,4	26,7	23,9	9,8	4,0	0,1	0,1
Spontani	115	44	35	22	10	3	0	
%	11,4	38,3	30,4	19,1	8,7	2,6	0,0	
Legalno inducirani	489	151	110	134	67	27	0	0
%	48,5	30,9	22,5	27,4	13,7	5,5	0,0	0,0
Ostali	404	162	124	85	22	10	1	
%	40,1	40,1	30,7	21,0	5,4	2,5	0,2	
<b>KLINIČKA BOLNICA OSIJEK</b>								
Ukupno	956	332	253	233	97	39	1	1
%	100	34,7	26,5	24,4	10,1	4,1	0,1	0,1
Spontani	96	33	31	19	9	3		1
%	10,0	34,4	32,3	19,8	9,4	3,1		1,0
Legalno inducirani	489	151	110	134	67	27		
%	51,2	30,9	22,5	27,4	13,7	5,5		
Ostali	371	148	112	80	21	9	1	
%	38,8	39,9	30,2	21,6	5,7	2,4	0,3	
<b>OPĆA ŽUPANIJSKA BOLNICA NAŠICE</b>								
Ukupno	52	25	16	8	2	1	0	-
%	100	48,1	30,8	15,4	3,8	1,9	0,0	-
Spontani	19	11	4	3	1			
%	36,5	57,9	21,1	15,8	5,3			
Legalno inducirani	-							
%	-							
Ostali	33	14	12	5	1	1		
%	63,5	42,4	36,4	15,2	3,0	3,0		
<b>RODILIŠTE ĐAKOVO</b>								
Ukupno	-	-	-	-	-	-	-	-
%	-	-	-	-	-	-	-	-
Spontani	-							
%	-							
Legalno inducirani	-							
%	-							
Ostali	-							
%	-							

Izvor podataka: List prekida trudnoće

**PORODI I PREKIDI TRUDNOĆE**

Tablica 4.

**BROJ RANIJIH PREKIDA TRUDNOĆE U OSJEČKO-BARANJSKOJ ŽUPANIJI U 2008. GODINI**  
**- PREMA KATEGORIJI SADAŠNJEG PREKIDA TRUDNOĆE**

Kategorija sadašnjeg prekida trudnoće	Broj ranijih prekida trudnoće - ukupno							
	Ukupno	0	1	2	3	4	5	6 i više
<b>UKUPNO OSJEČKO-BARANJSKA ŽUPANIJA</b>								
Ukupno	1.008	756	180	47	14	8	2	1
%	100,0	75,0	17,9	4,7	1,4	0,8	0,2	0,1
Spontanih	115	92	18	3		2		
%	11,4	80,0	15,7	2,6		1,7		
Legalno induciranih	489	356	95	25	6	5	1	1
%	48,5	72,8	19,4	5,1	1,2	1,0	0,2	0,2
Ostalih	404	308	67	19	8	1	1	
%	40,1	76,2	16,6	4,7	2,0	0,2	0,2	
<b>KLINIČKA BOLNICA OSIJEK</b>								
Ukupno	956	719	168	45	13	8	2	1
%	100,0	75,2	17,6	4,7	1,4	0,8	0,2	0,1
Spontanih	96	77	15	2		2		
%	10,0	80,2	15,6	2,1		2,1		
Legalno induciranih	489	356	95	25	6	5	1	1
%	51,2	72,8	19,4	5,1	1,2	1,0	0,2	0,2
Ostalih	371	286	58	18	7	1	1	
%	38,8	77,1	15,6	4,9	1,9	0,3	0,3	
<b>OPĆA ŽUPANIJSKA BOLNICA NAŠICE</b>								
Ukupno	52	37	12	2	1	0	0	0
%	100,0	71,2	23,1	3,8	1,9	0,0	0,0	0,0
Spontanih	19	15	3	1				
%	36,5	78,9	15,8	5,3				
Legalno induciranih	-							
%	-							
Ostalih	33	22	9	1	1			
%	63,5	66,7	27,3	3,0	3,0			
<b>RODILIŠTE ĐAKOVO</b>								
Ukupno	-	-	-	-	-	-	-	-
%	-	-	-	-	-	-	-	-
Spontanih	-							
%	-							
Legalno induciranih	-							
%	-							
Ostalih	-							
%	-							