



**ZAVOD ZA JAVNO ZDRAVSTVO
OSJEČKO-BARANJSKE ŽUPANIJE**
Služba za javno zdravstvo

31000 Osijek, Drinska 8, telefon 031 225 700, telefax 031 206 870

+38531225730

**PRIRODNO KRETANJE STANOVNIŠTVA
U OSJEČKO-BARANJSKOJ ŽUPANIJI U 2019. GODINI**
(NATURAL CHANGE IN POPULATION IN THE OSIJEK-BARANJA COUNTY, 2019)

Autor:
Nikola Kraljik, dr. med.
specijalist javnog zdravstva

Grafička priprema:
Željko Vajak, prof

www.zzjosijek.hr

OSIJEK, SRPANJ 2020. GODINE

STANOVNIŠTVO OSJEČKO-BARANJSKE ŽUPANIJE

Osječko-baranjska županija prostire se na 4.149 km², obuhvaća sedam gradova i trideset pet općina. Prema popisu stanovništva iz 2011. godine Osječko-baranjska županija ima 305.032 stanovnika (193.964 u gradovima i 111.068 u općinama). Od ukupnog broja stanovnika 48% je muškaraca i 52% žena, kao što je i u Hrvatskoj.

U odnosu na popis 2001. godine broj stanovnika u Županiji se smanjio za 7,7% (u gradovima za 6,5%, a u općinama za 9,8%), što je više nego u Hrvatskoj, gdje se broj stanovnika smanjio za 7.2%. (Tablica 1)

Rođeni

U 2019. godini zabilježen je pad broja živorođene djece (2.217) u odnosu na prethodnu godinu za 5,2%, tj. rođeno je 122 djece manje nego u 2018. (2.339). Od ukupno 2.226 rođene djece u 2019. godini, rođeno je 2.217 živorođene djece i 9 mrtvorodne djece.

Stopa nataliteta (živorođeni na 1 000 stanovnika) u 2019. iznosila je 7,3 što je manje nego li u Hrvatskoj u 2019. (8,4). (Tablica 2)

Umrli

U 2019. zabilježen je pad broja umrlih osoba (3.839), u odnosu na prethodnu 2018. godinu (3.886), tj. umrlo je 47 osoba manje ili 1,2%.

Stopa mortaliteta (umrli na 1 000 stanovnika) u 2019. iznosila je 12,6 što je nešto više od stope u Hrvatskoj koja je u 2019. iznosila 12,1.

U 2019. umrlo je 8 dojenčadi, odnosno 0,21% od ukupnog broja umrlih. Od ukupnog broja umrle dojenčadi 4 ili 50,0% umrlo je u prvim danima života, tj. od 0 do 6 dana starosti.

Stopa umrle dojenčadi (broj umrle dojenčadi na tisuću živorođenih) u 2019. iznosila je 3,6 što je manje u odnosu na 2018. godinu (4,7) i manje nego u Hrvatskoj u 2019. godini (4,0). (Tablica 2)

Najmanja stopa umrle dojenčadi u 2019. bila je u Zadarskoj županiji (0,6), a najveća je bila u Karlovačkoj županiji (11,8), dok u Šibensko-kninskoj županiji nije bilo umrle dojenčadi.

Stopa prirodnog prirasta u 2019. bila je u Osječko-baranjskoj županiji negativna i iznosila je -5,3 (-1.622 osoba) tako da je zabilježen negativan prirodni prirast stanovništva u 7 gradova i 34 općine. Jedino je općina Vladislavci zabilježila minimalni pozitivan prirodni prirast. (Tablica 2 i Slika 3.)

Negativno prirodno kretanje pokazuje i vitalni indeks (živorođeni na 100 umrlih) koji je iznosio 57,7.

Stopa prirodnog prirasta u 2019. bila je u Republici Hrvatskoj negativna i iznosila je -3,7 (-15.659 osoba). Negativno prirodno kretanje pokazuje i vitalni indeks (živorođeni na 100 umrlih) koji je iznosio 69,8.

U svim županijama bio je negativan prirodni prirast. Najveća razlika između broja rođenih i umrlih u 2019. godini je u Primorsko-goranskoj županiji (-1.689) uz vitalni indeks od 54,9. Razlika iznad 1.000 umrlih u odnosu na živorođene zabilježena je u još 2 županije: Osječko-baranjskoj (-1.622), Sisačko-moslavačkoj (-1.218). (Tablica 3)

Sklopljeni brakovi

U 2019. sklopljeno je u Osječko-baranjskoj županiji 1.470 brakova. Stopa sklopljenih brakova (sklopljeni brakovi na 1 000 stanovnika) u 2019. iznosila je 4,8.

U Hrvatskoj je u 2019. sklopljeno 19.761 brak. Stopa sklopljenih brakova (sklopljeni brakovi na 1 000 stanovnika) u 2019. iznosila je 4,6.

Razvedeni brakovi

U 2019. godini u Osječko-baranjskoj županiji bilo je 485 pravomoćno razvedenih brakova.

Stopa razvedenih brakova (broj razvedenih brakova na 1 000 stanovnika) iznosila je 1,6.

Broj razvedenih brakova na 1 000 sklopljenih u Osječko-baranjskoj županiji u 2019. iznosio je 329,9.

U 2019. godini u Hrvatskoj je bilo 5.936 pravomoćno razvedenih brakova. Stopa razvedenih brakova (broj razvedenih brakova na 1 000 stanovnika) iznosila je 1,4.

Broj razvedenih brakova na 1 000 sklopljenih u Hrvatskoj 2019. iznosio je 300,4.

PRIRODNO KRETANJE STANOVNIŠTVA U OSJEČKO-BARANJSKOJ ŽUPANIJI U 2019. GODINI

Tablica 1.
STANOVNIŠTVO OSJEČKO-BARANJSKE ŽUPANIJE PO GRADOVIMA I OPĆINAMA PO DOBNIM SKUPINAMA – POPIS 2011.GODINE

	Popis 2011.				Popis 2001.	Razlika 2011.-2001.	
	ukupno	0-14 g.	15-64 g.	65 g. i više	ukupno	broj	%
REPUBLIKA HRVATSKA	4.284.889	652.428	2.873.828	758.633	4.437.460	-346.805	-7,2
OSJEČKO-BARANJSKA ŽUPANIJA	305.032	46.806	206.692	51.534	330.506	-25.474	-7,7
GRADOVI	193.964	29.041	132.666	32.257	207.392	-13.428	-6,5
Beli Manastir	10.068	1.436	6.737	1.895	10.986	-918	-8,4
Belišće	10.825	1.704	7.421	1.700	11.786	-961	-8,2
Donji Miholjac	9.491	1.336	6.630	1.525	10.265	-774	-7,5
Đakovo	27.745	4.739	18.750	4.256	30.092	-2.347	-7,8
Našice	16.224	2.679	11.326	2.219	17.320	-1.096	-6,3
Osijek	108.048	15.326	73.921	18.801	114.616	-6.568	-5,7
Valpovo	11.563	1.821	7.881	1.861	12.327	-764	-6,2
OPĆINE	111.068	17.765	74.026	19.277	123.114	-12.046	-9,8
Antunovac	3.703	668	2.498	537	3.559	144	4,0
Bilje	5.642	936	3.846	860	5.480	162	3,0
Bizovac	4.507	660	3.039	808	4.979	-472	-9,5
Čeminac	2.909	437	1.981	491	2.856	53	1,9
Čepin	11.599	1.789	8.016	1.794	12.901	-1.302	-10,1
Darda	6.908	1.149	4.719	1.040	7.062	-154	-2,2
Donja Motičina	1.652	287	1.142	223	1.865	-213	-11,4
Draž	2.767	326	1.797	644	3.356	-589	-17,6
Drenje	2.700	504	1.671	525	3.071	-371	-12,1
Đurđenovac	6.750	1.045	4.618	1.087	7.946	-1.196	-15,1
Erdut	7.308	947	4.938	1.423	8.417	-1.109	-13,2
Ernestinovo	2.189	358	1.421	410	2.225	-36	-1,6
Feričanci	2.134	309	1.464	361	2.418	-284	-11,7
Gorjani	1.591	244	1.062	285	1.832	-241	-13,2
Jagodnjak	2.023	333	1.310	380	2.537	-514	-20,3
Kneževi Vinogradi	4.614	656	3.045	913	5.186	-572	-11,0
Koška	3.980	691	2.583	706	4.411	-431	-9,8
Levanjska Varoš	1.194	187	758	249	1.266	-72	-5,7
Magadenovac	1.936	290	1.235	411	2.239	-303	-13,5
Marijanci	2.405	385	1.588	432	2.719	-314	-11,5
Petlovac	2.405	377	1.574	454	2.743	-338	-12,3
Petrijevci	2.870	418	1.906	546	3.068	-198	-6,5
Podgorač	2.877	502	1.870	505	3.314	-437	-13,2
Podravska Moslavina	1.202	203	784	215	1.451	-249	-17,2
Popovac	2.084	298	1.386	400	2.427	-343	-14,1
Punitovci	1.803	335	1.176	292	1.850	-47	-2,5
Satnica Đakovačka	2.123	374	1.436	313	2.572	-449	-17,5
Semeljci	4.362	847	2.782	733	4.858	-496	-10,2
Strizivojna	2.525	518	1.660	347	2.759	-234	-8,5
Šodolovci	1.653	188	1.079	386	1.955	-302	-15,4
Trnava	1.600	267	1.031	302	1.900	-300	-15,8
Viljevo	2.065	324	1.331	410	2.396	-331	-13,8
Viškoveci	1.906	397	1.209	300	2.060	-154	-7,5
Vladislavci	1.882	294	1.272	316	2.124	-242	-11,4
Vuka	1.200	222	799	179	1.312	-112	-8,5

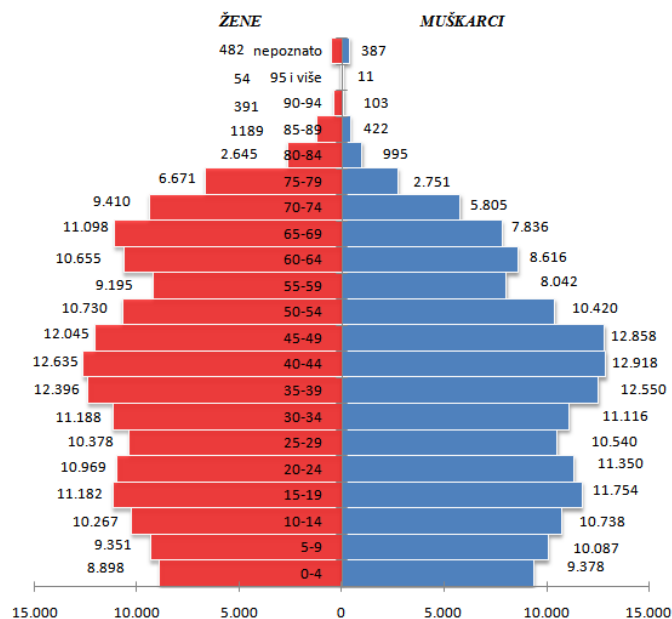
Izvor podataka:

Popis stanovništva 2001.

Popis stanovništva 2011.

Slika 1.

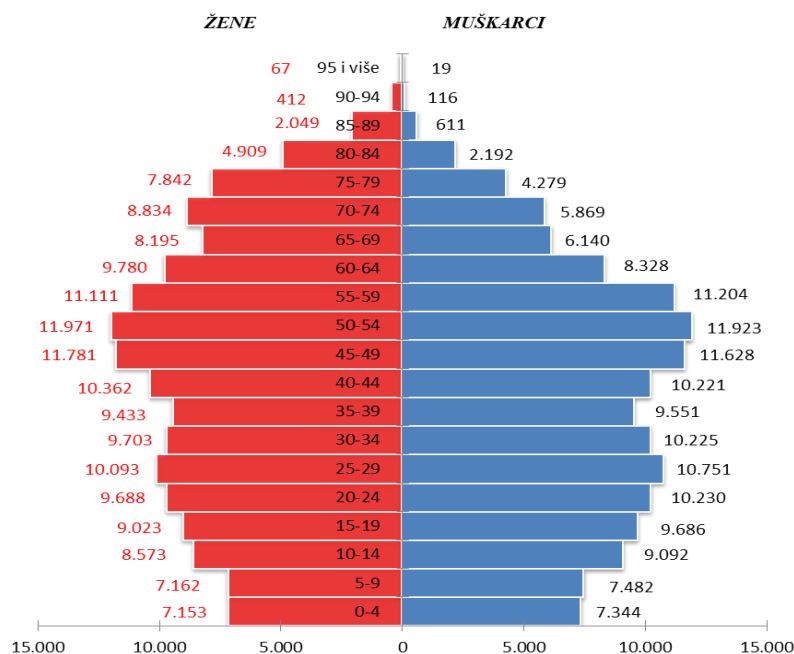
STANOVNIŠTVO OSJEČKO-BARANJSKE ŽUPANIJE PO DOBI I SPOLU 2001. GODINE



Izvor podataka: popis stanovništva 2001. godine

Slika 2.

STANOVNIŠTVO OSJEČKO-BARANJSKE ŽUPANIJE PO DOBI I SPOLU 2011. GODINE



Izvor podataka: popis stanovništva 2011. godine

Tablica 2.

VITALNO-STATISTIČKI DOGAĐAJI U OSJEČKO-BARANJSKOJ ŽUPANIJI U 2019. GODINI

PRIRODNO KRETANJE STANOVNIŠTVA U OSJEČKO-BARANJSKOJ ŽUPANIJI U 2019. GODINI

	Živorodeni (Live births)	Mrtvorodeni (Stillbirths)	Umrli Deaths	prirodni prirast (Natural increase)	Vitalni indeks Vital index	Umrli dojenčad Infant deaths			Brakovi Marital statistics		Stopa na 1000 stanovnika ¹⁾		
					(živorodeni na 100 umrlih)	ukupno	0-6 dana	stopa na 1000 živorodjenih	sklopljeni	razvedeni	živorodeni	umrli	prirodni prirast
REPUBLIKA HRVATSKA	36.135	161	51.794	-15.659	69,8	143	81	4,0	19.761	5.936	8,4	12,1	-3,7
OSJ.-BAR. ŽUPANIJA	2.217	9	3.839	-1.622	57,7	8	4	3,6	1.470	485	7,3	12,6	-5,3
GRADOVI	1.480	6	2.403	-923	61,6	6	3	4,1	919	345	7,6	12,4	-4,8
Beli Manastir	54		131	-77	41,2			0,0	46	22	5,4	13,0	-7,6
Belišće	93		139	-46	66,9	1		10,8	68	18	8,6	12,8	-4,2
Donji Miholjac	74		118	-44	62,7			0,0	43	11	7,8	12,4	-4,6
Đakovo	206	1	285	-79	72,3			0,0	129	41	7,4	10,3	-2,8
Našice	151	2	189	-38	79,9	1		6,6	79	29	9,3	11,6	-2,3
Osijek	819	3	1.382	-563	59,3	4	3	4,9	494	207	7,6	12,8	-5,2
Valpovo	83		159	-76	52,2			0,0	60	17	7,2	13,8	-6,6
OPĆINE	737	3	1.436	-699	51,3	2	1	2,7	551	140	6,6	12,9	-6,3
Antunovac	30		40	-10	75,0	1	1	33,3	7	6	8,1	10,8	-2,7
Bilje	32		62	-30	51,6			0,0	22	10	5,7	11,0	-5,3
Bizovac	23		59	-36	39,0			0,0	23	8	5,1	13,1	-8,0
Čeminac	23	1	52	-29	44,2			0,0	17	1	7,9	17,9	-10,0
Čepin	80		133	-53	60,2			0,0	59	19	6,9	11,5	-4,6
Darda	45		74	-29	60,8			0,0	39	4	6,5	10,7	-4,2
Donja Motičina	17		24	-7	70,8			0,0	9	5	10,3	14,5	-4,2
Draž	10		45	-35	22,2			0,0	6	3	3,6	16,3	-12,6
Drenje	17		35	-18	48,6			0,0	11	2	6,3	13,0	-6,7
Đurđenovac	34		90	-56	37,8			0,0	39	10	5,0	13,3	-8,3
Erdut	30		109	-79	27,5			0,0	38	7	4,1	14,9	-10,8
Ernestinovo	21		32	-11	65,6			0,0	18	4	9,6	14,6	-5,0
Feričanci	17		25	-8	68,0			0,0	13	6	8,0	11,7	-3,7
Gorjani	10		22	-12	45,5			0,0	3	1	6,3	13,8	-7,5
Jagodnjak	8		21	-13	38,1			0,0	10		4,0	10,4	-6,4
Kneževi Vinogradi	16		68	-52	23,5			0,0	22	11	3,5	14,7	-11,3
Koška	34		55	-21	61,8			0,0	24	6	8,5	13,8	-5,3
Levanjska Varoš	6		15	-9	40,0			0,0	4	2	5,0	12,6	-7,5
Magadenovac	13		27	-14	48,1			0,0	11	2	6,7	13,9	-7,2
Marijanci	26		32	-6	81,3			0,0	16	4	10,8	13,3	-2,5
Petlovac	19		38	-19	50,0			0,0	8	3	7,9	15,8	-7,9
Petrijevci	13		45	-32	28,9			0,0	13	4	4,5	15,7	-11,1
Podgorač	23	1	40	-17	57,5	1		43,5	12	7	8,0	13,9	-5,9
Podravska Moslavina	9		19	-10	47,4			0,0	2		7,5	15,8	-8,3
Popovac	19		28	-9	67,9			0,0	11	1	9,1	13,4	-4,3
Punitovci	8		22	-14	36,4			0,0	10		4,4	12,2	-7,8
Satnica Đakovačka	10		24	-14	41,7			0,0	9	4	4,7	11,3	-6,6
Semeljci	45		47	-2	95,7			0,0	24	1	10,3	10,8	-0,5
Strizivojna	22		25	-3	88,0			0,0	20	1	8,7	9,9	-1,2
Šodolovci	4		25	-21	16,0			0,0	6	1	2,4	15,1	-12,7
Trnava	15		27	-12	55,6			0,0	8	3	9,4	16,9	-7,5
Viljevo	21		26	-5	80,8			0,0	10		10,2	12,6	-2,4
Viškovci	9	1	19	-10	47,4			0,0	9	2	4,7	10,0	-5,2
Vladislavci	16		14	2	114,3			0,0	8	2	8,5	7,4	1,1
Vuka	12		17	-5	70,6			0,0	10		10,0	14,2	-4,2

Izvor podataka: Dokumentacija Državnog zavoda za statistiku, ZAGREB, 22. SRPNJA 2020.; BROJ: 7.1.1. <https://www.dzs.hr/>

1) Stope su izračunate na temelju Popisa 2011.

Slika 3.

PRIRODNI PRIRAST STANOVNIŠTVA U OSJEČKO-BARANJSKOJ ŽUPANIJI U 2019. GODINI



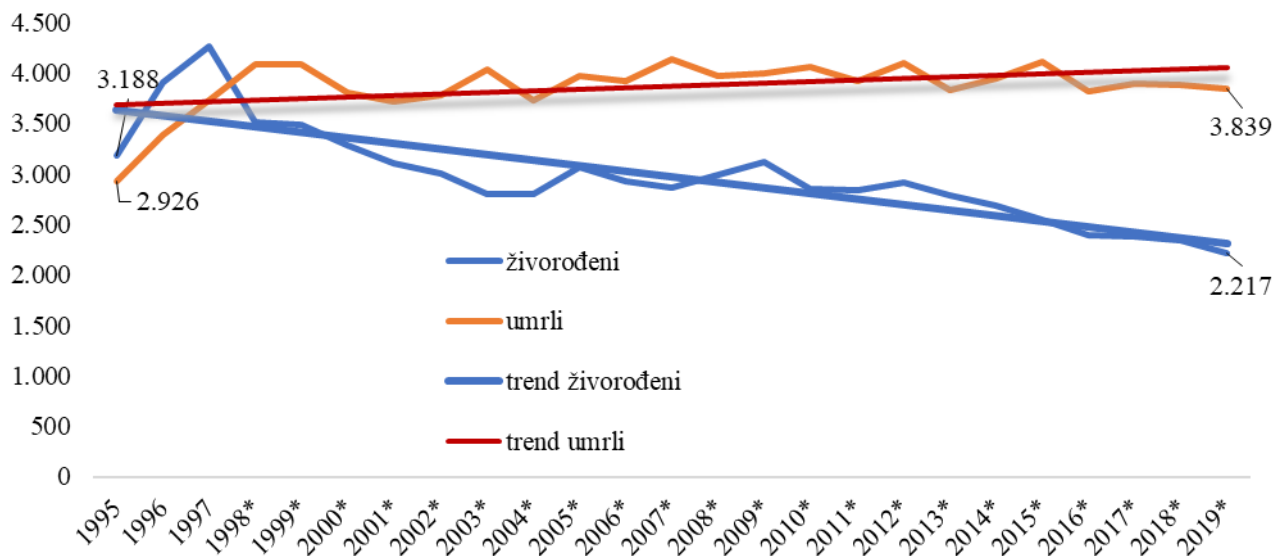
Izvor podataka: Dokumentacija Državnog zavoda za statistiku, ZAGREB, 22. SRPNJA 2020.; BROJ: 7.1.1.

Obrada podataka ZZJZ Osječko-baranjske županije, 2020.

Slika 3a

PRIRODNO KRETANJE STANOVNIŠTVA U OSJEČKO-BARANJSKOJ ŽUPANIJI OD 1995. DO 2019. GODINE

Više od gotovo dva desetljeća Osječko-baranjsku županiju možemo ubrojiti u nisko-natalitetne županije, čija je stopa rađanja 7-8 na 1.000 stanovnika, a stopa smrtnosti se kreće oko 12-13/1.000 stanovnika. Od 1995. godine bilježimo više umrlih nego rođenih, odnosno „prirodni pad“ stanovništva (slika 3a i tablica 2).



Napomena: * Od 1998.-2019. u živorodene i umrle se ubraja stalno stanovništvo

i svi koji imaju prebivalište na području RH jednu godinu ili dulje, prema EUROSTAT metodologiji

Izvor podataka: Dokumentacija Državnog zavoda za statistiku, ZAGREB, 22. SRPNJA 2020.; BROJ: 7.1.1.

Obrada podataka: Nikola Kraljik, dr. med., spec. javnog zdravstva, ZZJZ OBŽ 2020.

Prirodno kretanje po županijama u 2019. godini

Na 100 umrlih u RH ukupno je 69,8 živorođenih. U svim županijama zabilježen je negativan prirodni prirast i u 2019. godini (tablica 3.). Najniži vitalni indeks, od samo 42,4 živorođenih na 100 umrlih, zabilježen je u Ličko-senjskoj županiji, a nakon nje slijede Sisačko-moslavačka (50,1 živorođenih na 100 umrlih), Karlovačka (50,9 živorođenih na 100 umrlih) i Primorsko-goranska županija (54,9 živorođenih na 100 umrlih).

Najveća razlika između broja rođenih i umrlih u 2019. godini je u Primorsko-goranskoj županiji (-1.689). Razlika iznad 1.000 umrlih u odnosu na živorođene zabilježena je u još 2 županije: Osječko-baranjskoj (-1.622) i Sisačko-moslavačkoj (-1.218).

Tablica 3.

ŽIVOROĐENI, MRTVOROĐENI, UMRLI, PRIRODNO KRETANJE I VITALNI INDEKS PO ŽUPANIJAMA U 2019. GODINI

Županija	Živorodeni	Mrtvorodeni	Umrli	Prirodno kretanje	Vitalni indeks (živorođeni na 100 umrlih)
Grad Zagreb	8.062	27	8.865	-803	90,9
Zagrebačka	2.740	11	3.475	-735	78,8
Krapinsko-zagorska	1.035	8	1.725	-690	60,0
Sisačko-moslavačka	1.222	6	2.440	-1218	50,1
Karlovačka	933	2	1.833	-900	50,9
Varaždinska	1.439	6	2.230	-791	64,5
Koprivničko-križevačka	976	7	1.514	-538	64,5
Bjelovarsko-bilogorska	998	10	1.604	-606	62,2
Primorsko-goranska	2.057	3	3.746	-1689	54,9
Ličko-senjska	368	5	867	-499	42,4
Virovitičko-podravska	632	3	1.144	-512	55,2
Požeško-slavonska	603	3	1.045	-442	57,7
Brodsko-posavska	1.199	8	1.997	-798	60,0
Zadarska	1.543	8	1.938	-395	79,6
Osječko-baranjska	2.217	9	3.839	-1622	57,7
Šibensko-kninska	805	1	1.457	-652	55,3
Vukovarsko-srijemska	1.293	7	2.193	-900	59,0
Splitsko-dalmatinska	4.112	22	4.968	-856	82,8
Istarska	1.589	7	2.411	-822	65,9
Dubrovačko-neretvanska	1.179	5	1.271	-92	92,8
Međimurska	1.133	3	1.232	-99	92,0
Hrvatska	36.135	161	51.794	-15659	69,8

Izvor podataka: Dokumentacija Državnog zavoda za statistiku, ZAGREB, 22. SRPNJA 2020.; BROJ: 7.1.1.

METODOLOŠKA OBJAŠNENJA

Izvor podataka o rođenim i umrlim osobama te sklopljenim brakovima jesu državne matice rođenih, umrlih i vjenčanih koje vode matičari za svako matično područje.

Živorodenim se djetetom smatra svako dijete koje pri rođenju diše i pokazuje druge znakove života kao što su kucanje srca, pulsiranje pupčane vrpce i nedvojbeno kretanje voljnih mišića. Ako dijete ubrzo nakon poroda umre, najprije se registrira kao živorodeno, a zatim kao umrlo dojenče.

Mrtvorodenim se smatra dijete rođeno, odnosno izvađeno iz tijela majke bez ikakvih znakova života, tj. ako nije disalo niti pokazivalo neki drugi znak života, a nošeno je dulje od 22 tjedna trudnoće te je imalo 500 grama ili više porodne težine. Izbacivanje mrtvog ploda koji je nošen manje od 22 tjedna trudnoće te je imao 499 grama ili manje porodne težine smatra se pobačajem (abortusom), bez obzira na to je li riječ o spontanom ili namjernom prekidu trudnoće, i ne registrira se u državnim maticama niti se ti podaci iskazuju u ukupnom broju mrtvorodenih.

Umrli je svaka živorodena osoba kod koje je nastupio trajni prestanak svih vitalnih funkcija.

Umrlom dojenčadi smatraju se djeca koja su umrla prije navršene prve godine života.

Prirodni prirast jest razlika između broja živorodene djece i broja umrlih osoba.

Sklopljeni brak jest zakonom uređena životna zajednica žene i muškarca.

Razvedeni brak jest pravomoćnom presudom nadležnog suda raskinuta bračna zajednica.

***MOLIMO KORISNIKE DA PRI KORIŠTENJU PODATAKA NAVEDU IZVOR.
USERS ARE KINDLY REQUESTED TO STATE THE SOURCE.***