



ZAVOD ZA JAVNO  
ZDRAVSTVO  
OSJEČKO-BARANJSKE  
ŽUPANIJE

*Služba za javno zdravstvo*

*31000 Osijek, F. Krežme 1, telefon 031 225 700, telefax 031 206 870*

**PORODI U RODILIŠTIMA  
U OSJEČKO-BARANJSKOJ ŽUPANIJI U 2012. GODINI**

*CHILDBIRTHS IN HEALTHCARE INSTITUTIONS  
IN OSIJEK-BARANJA COUNTY IN 2012*

*Autor:*

**Nikola Kraljik, dr. med.  
specijalist javnog zdravstva**

*suradnik:*

**Dubravka Šipoš**

*[www.zzjosijek.hr](http://www.zzjosijek.hr)*

Osijek, siječanj 2013. godine

## UVOD

*Biološki opstanak i društveno-ekonomski prosperitet neke zajednice u prvome redu ovisi o broju rođenih, a na što značajno utječu organiziranost zdravstvenog sustava, gospodarska razvijenost i mjere populacijske politike u zemlji. Trudnoća je jedno od najznačajnijih i najzahtjevnijih razdoblja u životu žene i njene obitelji, a kroz svoje socijalne implikacije bitna je za društvo u cjelini. Organiziranu skrb za majke i djecu, kao posebno osjetljive skupine stanovništva, nalazimo danas kao jednu od temeljnih mjera socijalne i zdravstvene politike većine zemalja suvremenog svijeta.*

*U skladu s tim i Hrvatska se obvezala osigurati posebne mjere zaštite za majke i djecu, a u okviru svog zakonodavstva i prihvaćanjem međunarodnih sporazuma poput Konvencije o pravima djeteta i Milenijskih razvojnih ciljeva. Konvencija naglašava značaj pružanja zdravstvene skrbi svakom djetetu, na način i u uvjetima koje država članica UN-a najbolje može osigurati. Naglašeno je kako će se države potpisnice zalagati za smanjenje smrtnosti novorođenčadi i druge djece. Pružati zdravstvenu pomoć svakom djetetu, boriti se protiv bolesti i neishranjenosti, osigurati prenatalnu i postnatalnu skrb, kao jednu od osnovnih mjera sigurnog majčinstva te razvijati preventivnu zdravstvenu skrb i savjetovaništa za roditelje i planiranje obitelji. Milenijski razvojni ciljevi usmjereni prema zaštiti zdravlja majki i djece globalno ističu važnost smanjenja smrtnosti majki u trudnoći, porodu ili babinjama te smrtnosti djece u prvim danima života i kroz dojenačko razdoblje.*

*Od pokazatelja uspješnosti zaštite zdravlja majki i djece najčešće se upotrebljava perinatalna smrtnost i maternalna smrtnost, a zdravstvene zaštite djece dojenačka smrtnost.*

*Maternalna smrtnost je u Hrvatskoj tako i u Osječko-baranjskoj županiji već godinama niska i svodi se na sporadične slučajeve, kao u većini zapadnoeuropskih i posttranzicijskih zemalja. Pri tome je znakovito kako jednu četvrtinu svih maternalnih smrti u razdoblju od 1997-2011 godine čine slučajevi u Osječko-baranjskoj županiji. Smanjenju smrtnosti djece u fetalnom i ranom neonatalnom razdoblju uz povoljne socijalno-gospodarske prilike i prosvjećenost stanovništva najviše doprinosi odgovarajuća antenatalna i partalna skrb.*

*Na temelju podataka o uzrocima smrti u perinatalnom i dojenačkom razdoblju nalazimo kako prevladavaju uzroci vezani uz komplikacije u trudnoći, prerani porod i posljedičnu nezrelost, te kako se određenim organizacijskim i tehnološkim poboljšanjima u neonatalnoj intenzivnoj njezi i terapiji može postići daljnje smanjenje smrtnosti.*

*Socijalno-medicinski čimbenici poput nižeg obrazovnog statusa, izvanbračnog rađanja, starije dobi i adolescentne dobi, velikog broja poroda značajno su povezani s nepovoljnim perinatalnim ishodom. Utjecaj ovih čimbenika moguće je kompenzirati zdravstvenim prosvjećivanjem i dobrom antenatalnom skrbi, ali je neophodno uključivanje uz zdravstveni i drugih sektora, u brizi za sigurno majčinstvo i dobrobit djece, a time i zdravlje naroda i njegov prosperitet u cjelini.*

Autor

*Nikola Kraljik, dr med*

*Specijalist javnog zdravstva*



## PORODI

Na području Županije u 2012. godini radila su dva rodilišta: Klinički bolnički centar Osijek i Opća županijska bolnica Našice, dok je izvanbolničko rodilište pri Domu zdravlja Đakovo prestalo s radom 17. listopada 2009. godine po odluci MZSS RH, a zbog nemogućnosti operativnog dovršenja poroda.

U 2012. godini u rodilištima Osječko-baranjske županije obavljeno je 2.962 poroda, odnosno 29 (0,99%) poroda više u odnosu na 2011. godinu (2.933). Ukupno je rođeno 3.019 djece, od toga 3.009 živorođene djece, odnosno 40 (1,3%) živorođene djece više u odnosu na 2011. godinu (2.969). Prema dobi majke najučestaliji su porodi u dobi od 25-29 godina (32,10%), slijede porodi u dobi 30-34 godine (27,62%), potom u dobi 20-24 godine (19,31%) dok je udio roditelja u adolescentnoj dobi iznosio 5,74%. (tablica 1 i tablica 3)

Najviše je registriranih prvotkinja (45,1%), poroda drugih po redu bilo je 33,9 %, a trećih i ostalih poroda po redu 21,0 %. Od ukupnog broja poroda 2.962 (98,08 %) bilo je s jednim djetetom, 57 (1,92 %) s blizancima. ( tablica 2)

U nekoliko prethodnih godina zabilježen je trend porasta dovršenja poroda carskim rezom. U 2012. godini je iznosio 245/1000 živorođenih (2011. godini iznosio je 227/1000 živorođenih, 2010. godine je iznosio 225/1000 živorođenih, 2009. godine je iznosio 221/1000 živorođenih, 2008. godine 203/1000 živorođenih, 2007. godine je iznosio 216/1000 živorođenih, 2006. godine 198/1000 živorođenih i 2005. godine 178/1000 živorođenih); stopa izračunata na rodilišne podatke!

U 2012. godini 739 poroda dovršena su carskim rezom odnosno činili su 24,95% poroda (674 carskih rezova u 2011. godini; 22,98% poroda). Među porodima bilo je i 6 dovršenih vakuum ekstrakcijom (0,2%), a u 2 slučaja (0,07%) je bio vaginalni, asistirani porod djeteta na zadak. Spontanih je poroda bilo 2.215 odnosno činili su 74,78% svih poroda. (slika 3) U 1.072 roditelje (36,2%) porod je bio s epiziotomijom.

U 2012. godini, udio roditelja s nekontroliranom ili nedovoljno kontroliranom trudnoćom bio je 7,2%. Najveći je udio trudnica s primjerenim brojem pregleda u trudnoći (više od 6 pregleda) 90,7%. (slika1) Prvi pregled u ranoj trudnoći obavilo je 77,3% (2.289) roditelja, i to do 8. tjedna 29,3% (868), od 9.-12. tjedna 48,0% (1.421) roditelja. Nakon 22. tjedna trudnoće prvi pregled obavilo je 3,5% (104) roditelja. Nekontroliranih trudnoća bilo je 2,1% (61). (slika 2)

30,3% roditelja (897) imalo je jednu ili više komplikacije u trudnoći (ukupno 1134 patološka stanja). Od komplikacija najučestaliji je prijeteci pobačaj do 22. navršenog tjedna gestacije u 14,4% (129) roditelja, slijedi prijeteci prijevremeni porod u 13,9%(125) roditelja, infekcija mokraćnog sustava u trudnoći 10,6 % (95) gestacijski dijabetes 9,5% (85) roditelja i abrupcija placente 8,6%(77).

U 367 roditelja (12,4%) zabilježena je jedna ili više komplikacija u porodu ili babinjama (ukupno 374 komplikacija). Najučestalije porodne komplikacije su: laceracija međice 10,4%(308), retinirana posteljica 1,2%(34) ostalih stanja 0,4% (13). U rodilištima u Osječko-baranjskoj županiji 2012. godine nije zabilježen niti jedan slučaj maternalne smrti. (tablica 7)

Od 2001. godine je uveden novi obrazac prijave poroda te poseban obrazac za prijavu perinatalne smrti. Nova evidencija omogućava procjenu utjecaja medicinske skrbi na ishod – porod djeteta i stanje majke nakon poroda (broj kliničkih i ultrazvučnih pregleda u trudnoći; vrijeme prvog pregleda; način početka i završetka poroda; sudjelovanje medicinskog osoblja pri porodu itd.). Osim osnovnih medicinskih značajki koje mogu utjecati na ishod poroda na obrascu su i neke biološke (dob, antropometrijske mjere) i socijalne značajke (bračnost, obrazovanje, zanimanje, radni status, životne navike poput pušenja, uzimanja alkohola ili psihoaktivnih droga). Navedene značajke mogu se pratiti i prema zdravstvenim ustanovama odnosno prema tipu ustanove (klinička, županijska i izvanbolnička rodilišta) te utvrđene razlike između ustanova koristiti u poboljšanju kvalitete skrbi i perinatalnog ishoda. Odabrani pokazatelji perinatalne skrbi prikazani su tablicama 1.-3. slikama 1.-5.



**Tablica 1.**

**BROJ PORODA PREMA ISHODU TRUDNOĆE U RODILIŠTIMA  
OSJEČKO-BARANJSKE ŽUPANIJE U 2012. GODINI**

Broj djece u porodu	Broj poroda		Broj rodene djece						Umrla novorođenčad	
			UKUPNO		živorodenih		mrtvorodenih		broj	%
	broj	%	broj	%	broj	%	broj	%		
<b>UKUPNO OSJEČKO-BARANJSKA ŽUPANIJA</b>										
jedno	2.905	98,08	2.905	96,2	2.897	99,7	8	0,3	5	0,17
dvoje	57	1,92	114	3,8	112	98,2	2	1,8	2	1,8
troje										
<b>UKUPNO</b>	<b>2.962</b>	<b>100,0</b>	<b>3.019</b>	<b>100,0</b>	<b>3.009</b>	<b>99,7</b>	<b>10</b>	<b>0,3</b>	<b>7</b>	<b>0,23</b>
<b>KLINIČKI BOLNIČKI CENTAR OSIJEK</b>										
jedno	2.457	97,81	2.457	95,7	2.449	99,7	8	0,3	5	0,20
dvoje	55	2,19	110	4,3	108	98,2	2	1,8	2	1,8
troje										
<b>UKUPNO</b>	<b>2.512</b>	<b>100,0</b>	<b>2.567</b>	<b>100,0</b>	<b>2.557</b>	<b>99,6</b>	<b>10</b>	<b>0,4</b>	<b>7</b>	<b>0,27</b>
<b>OPĆA ŽUPANIJSKA BOLNICA NAŠICE</b>										
jedno	448	99,56	448	99,1	448	100,0				
dvoje	2	0,44	4	0,9	4	100,0				
troje										
<b>UKUPNO</b>	<b>450</b>	<b>100,0</b>	<b>452</b>	<b>100,0</b>	<b>452</b>	<b>100,0</b>				

**Tablica 2.**

RODILJE PREMA BROJU RANIJIH PORODA I BROJU PREKIDA TRUDNOĆE U RODILIŠTIMA U OSJEČKO-BARANJSKOJ ŽUPANIJI U 2012. GODINI

		UKUPNO	Broj dosadašnjih poroda i prekida trudnoće							
			0	1	2	3	4	5	6	7 i više
<b>UKUPNO OSJEČKO-BARANJSKA ŽUPANIJA</b>										
<b>Dosadašnji porodi</b>	<b>broj</b>	<b>2.962</b>	1.336	1.005	390	138	42	20	14	17
	<b>%</b>	<b>100</b>	45,1	33,9	13,2	4,7	1,4	0,7	0,5	0,6
<b>Dosadašnji prekidi trudnoće</b>	<b>broj</b>	<b>2.962</b>	2.391	454	93	18	3	1	2	
	<b>%</b>	<b>100</b>	80,7	15,3	3,1	0,6	0,1	0,03	0,1	
<b>KLINIČKI BOLNIČKI CENTAR OSIJEK</b>										
<b>Dosadašnji porodi</b>	<b>broj</b>	<b>2.512</b>	1.171	850	311	110	30	16	9	15
	<b>%</b>	<b>100</b>	46,6	33,8	12,4	4,4	1,2	0,6	0,4	0,6
<b>Dosadašnji prekidi trudnoće</b>	<b>broj</b>	<b>2.512</b>	2.024	392	74	17	2	1	2	
	<b>%</b>	<b>100</b>	80,6	15,6	2,9	0,7	0,1	0,04	0,1	
<b>OPĆA ŽUPANIJSKA BOLNICA NAŠICE</b>										
<b>Dosadašnji porodi</b>	<b>broj</b>	<b>450</b>	165	155	79	28	12	4	5	2
	<b>%</b>	<b>100</b>	36,7	34,4	17,6	6,2	2,7	0,9	1,1	0,4
<b>Dosadašnji prekidi trudnoće</b>	<b>broj</b>	<b>450</b>	367	62	19	1	1			
	<b>%</b>	<b>100</b>	81,6	13,8	4,2	0,2	0,2			

**Tablica 3.**

RODILJE PREMA DOBI U RODILIŠTIMA U OSJEČKO-BARANJSKOJ ŽUPANIJI U 2012. GODINI

Rodilište		Dob								ukupno
		≤15	16-19	20-24	25-29	30-34	35-39	40-44	≥45	
OŽB Našice	broj		43	107	165	98	33	3	1	450
	%		9,56	23,78	36,67	21,78	7,33	0,67	0,22	100,0
KBC Osijek	broj	6	121	465	845	720	284	66	5	2512
	%	0,24	4,82	18,51	33,64	28,66	11,31	2,63	0,20	100,0
Ukupno	broj	<b>6</b>	<b>164</b>	<b>572</b>	<b>1010</b>	<b>818</b>	<b>317</b>	<b>69</b>	<b>6</b>	<b>2962</b>
	%	<b>0,20</b>	<b>5,54</b>	<b>19,31</b>	<b>34,10</b>	<b>27,62</b>	<b>10,70</b>	<b>2,33</b>	<b>0,20</b>	<b>100</b>



**Tablica 4.**

ŽIVOROĐENA DJECA PREMA TEŽINI PRI ROĐENJU I DOBI MAJKE U RODILIŠTIMA U OSJEČKO-BARANJSKOJ ŽUPANIJI U 2012. GODINI-*ukupno*

Težina novorođenčeta	UKUPNO	Dob majke								
		do 15 g.	16-19 g.	20-24 g.	25-29 g.	30-34 g.	35-39 g.	40-44 g.	45-49 g.	50 i više
ispod 500 g	1				1					
%	0,03				100,0					
500 - 999 g	12	1	1	2	4	3		1		
%	0,4	8,3	8,3	16,7	33,3	25,0		8,3		
1000 - 1499 g	26		1	8	6	3	5	2		1
%	0,9		3,8	30,8	23,1	11,5	19,2	7,7		3,8
1500 - 1999 g	47		5	8	12	17	3	1		1
%	1,6		10,6	17,0	25,5	36,2	6,4	2,1		2,1
2000 - 2499 g	139	1	4	34	33	45	19	3		
%	4,6	0,7	2,9	24,5	23,7	32,4	13,7	2,2		
2500 - 2999 g	466	2	45	91	138	131	39	17	3	
%	15,5	0,4	9,7	19,5	29,6	28,1	8,4	3,6	0,6	
3000 - 3499 g	1.104	1	67	222	376	278	133	25	2	
%	36,7	0,1	6,1	20,1	34,1	25,2	12,0	2,3	0,2	
3500 - 3999 g	924		33	170	351	258	96	16		
%	30,7		3,6	18,4	38,0	27,9	10,4	1,7		
4000 - 4499 g	260		10	42	86	91	27	4		
%	8,6		3,8	16,2	33,1	35,0	10,4	1,5		
4500 - 4999 g	28		1	4	13	8	2			
%	0,9		3,6	14,3	46,4	28,6	7,1			
5000 g i više	2				1	1				
%	0,1				50,0	50,0				
Nepoznato	-									
%	-									
<b>UKUPNO</b>	<b>3.009</b>	<b>5</b>	<b>167</b>	<b>581</b>	<b>1021</b>	<b>835</b>	<b>324</b>	<b>69</b>	<b>5</b>	<b>2</b>
%	<b>100,0</b>	<b>0,2</b>	<b>5,6</b>	<b>19,3</b>	<b>33,9</b>	<b>27,8</b>	<b>10,8</b>	<b>2,3</b>	<b>0,2</b>	<b>0,1</b>

**Tablica 4a.**

ŽIVOROĐENA DJECA PREMA TEŽINI PRI ROĐENJU I DOBI MAJKE U RODILIŠTIMA U OSJEČKO-BARANJSKOJ ŽUPANIJI U 2012. GODINI-*spol ženski*

Težina novorođenčeta	UKUPNO	Dob majke								
		do 15 g.	16-19 g.	20-24 g.	25-29 g.	30-34 g.	35-39 g.	40-44 g.	45-49 g.	50 i više
ispod 500 g %	1 0,07				1 100,0					
500 - 999 g %	6 0,4	1 16,7		1 16,7	1 16,7	2 33,3		1 16,7		
1000 - 1499 g %	14 1,0			2 14,3	5 35,7	2 14,3	3 21,4	1 7,1		1 7,1
1500 - 1999 g %	15 1,0		2 13,3	2 13,3	4 26,7	6 40,0				1 6,7
2000 - 2499 g %	74 5,1	1 1,4	1 1,4	21 28,4	13 17,6	23 31,1	12 16,2	3 4,1		
2500 - 2999 g %	272 18,6	2 0,7	25 9,2	54 19,9	84 30,9	73 26,8	21 7,7	11 4,0	2 0,7	
3000 - 3499 g %	564 38,5		32 5,7	107 19,0	191 33,9	138 24,5	79 14,0	17 3,0		
3500 - 3999 g %	404 27,6		15 3,7	70 17,3	147 36,4	118 29,2	47 11,6	7 1,7		
4000 - 4499 g %	101 6,9		5 5,0	13 12,9	30 29,7	38 37,6	13 12,9	2 2,0		
4500 - 4999 g %	13 0,9		1 7,7	1 7,7	5 38,5	5 38,5	1 7,7			
5000 g i više %	1 0,1				1 100,0					
Nepoznato %	- -									
<b>UKUPNO %</b>	<b>1.465 100,0</b>	<b>4 0,3</b>	<b>81 5,5</b>	<b>271 18,5</b>	<b>482 32,9</b>	<b>405 27,6</b>	<b>176 12,0</b>	<b>42 2,9</b>	<b>2 0,1</b>	<b>2 0,1</b>



**Tablica 4b.**

ŽIVOROĐENA DJECA PREMA TEŽINI PRI ROĐENJU I DOBI MAJKE U RODILIŠTIMA U OSJEČKO-BARANJSKOJ ŽUPANIJI U 2012. GODINI-*spol muški*

Težina novorođenčeta	UKUPNO	Dob majke								
		do 15 g.	16-19 g.	20-24 g.	25-29 g.	30-34 g.	35-39 g.	40-44 g.	45-49 g.	50 i više
ispod 500 g %	- -									
500 - 999 g %	6 0,4		1 16,7	1 16,7	3 50,0	1 16,7				
1000 - 1499 g %	12 0,8		1 8,3	6 50,0	1 8,3	1 8,3	2 16,7	1 8,3		
1500 - 1999 g %	32 2,1		3 9,4	6 18,8	8 25,0	11 34,4	3 9,4	1 3,1		
2000 - 2499 g %	65 4,2		3 4,6	13 20,0	20 30,8	22 33,8	7 10,8			
2500 - 2999 g %	194 12,6		20 10,3	37 19,1	54 27,8	58 29,9	18 9,3	6 3,1	1 0,5	
3000 - 3499 g %	540 35,0	1 0,2	35 6,5	115 21,3	185 34,3	140 25,9	54 10,0	8 1,5	2 0,4	
3500 - 3999 g %	520 33,7		18 3,5	100 19,2	204 39,2	140 26,9	49 9,4	9 1,7		
4000 - 4499 g %	159 10,3		5 3,1	29 18,2	56 35,2	53 33,3	14 8,8	2 1,3		
4500 - 4999 g %	15 1,0			3 20,0	8 53,3	3 20,0	1 6,7			
5000 g i više %	1 0,1					1 100,0				
Nepoznato %	- -									
<b>UKUPNO</b> %	<b>1.544</b> <b>100,0</b>	<b>1</b> <b>0,1</b>	<b>86</b> <b>5,6</b>	<b>310</b> <b>20,1</b>	<b>539</b> <b>34,9</b>	<b>430</b> <b>27,8</b>	<b>148</b> <b>9,6</b>	<b>27</b> <b>1,7</b>	<b>3</b> <b>0,2</b>	





**Tablica 5.**

ŽIVOROĐENA DJECA PREMA TEŽINI PRI ROĐENJU I DOBI MAJKE U KBC OSIJEK U 2012. GODINI  
-ukupno

Težina novorođenčeta	UKUPNO	Dob majke								
		do 15 g.	16-19 g.	20-24 g.	25-29 g.	30-34 g.	35-39 g.	40-44 g.	45-49 g.	50 i više
ispod 500 g %	1 0,04				1 100,0					
500 - 999 g %	12 0,5	1 8,3	1 8,3	2 16,7	4 33,3	3 25,0		1 8,3		
1000 - 1499 g %	26 1,0		1 3,8	8 30,8	6 23,1	3 11,5	5 19,2	2 7,7		1 7,1
1500 - 1999 g %	46 1,8		4 8,7	8 17,4	12 26,1	17 37,0	3 6,5	1 2,2		1 6,7
2000 - 2499 g %	124 4,8	1 0,8	4 3,2	31 25,0	28 22,6	41 33,1	16 12,9	3 2,4		
2500 - 2999 g %	389 15,2	2 0,5	37 9,5	74 19,0	111 28,5	114 29,3	33 8,5	16 4,1	2 0,5	
3000 - 3499 g %	932 36,4	1 0,1	46 4,9	175 18,8	318 34,1	249 26,7	118 12,7	23 2,5	2 0,2	
3500 - 3999 g %	777 30,4		22 2,8	136 17,5	290 37,3	224 28,8	89 11,5	16 2,1		
4000 - 4499 g %	225 8,8		8 3,6	35 15,6	75 33,3	77 34,2	26 11,6	4 1,8		
4500 - 4999 g %	23 0,9			4 17,4	10 43,5	8 34,8	1 4,3			
5000 g i više %	2 0,1				1 50,0	1 50,0				
Nepoznato %	- -									
<b>UKUPNO %</b>	<b>2.557 100,0</b>	<b>5 0,20</b>	<b>123 4,8</b>	<b>473 18,5</b>	<b>856 33,5</b>	<b>737 28,8</b>	<b>291 11,4</b>	<b>66 2,6</b>	<b>4 0,2</b>	<b>2 0,1</b>



**Tablica 5a.**

ŽIVOROĐENA DJECA PREMA TEŽINI PRI ROĐENJU I DOBI MAJKE U KBC OSIJEK U 2012. GODINI  
- spol ženski

Težina novorođenčeta	UKUPNO	Dob majke								
		do 15 g.	16-19 g.	20-24 g.	25-29 g.	30-34 g.	35-39 g.	40-44 g.	45-49 g.	50 i više
ispod 500 g %	1 0,08				1 100,0					
500 - 999 g %	6 0,5	1 16,7		1 16,7	1 16,7	2 33,3		1 16,7		
1000 - 1499 g %	14 1,1			2 14,3	5 35,7	2 14,3	3 21,4	1 7,1		1 7,1
1500 - 1999 g %	15 1,2		2 13,3	2 13,3	4 26,7	6 40,0				1 6,7
2000 - 2499 g %	68 5,4	1 1,5	1 1,5	19 27,9	12 17,6	22 32,4	10 14,7	3 4,4		
2500 - 2999 g %	224 17,9	2 0,9	20 8,9	44 19,6	66 29,5	63 28,1	18 8,0	10 4,5	1 0,4	
3000 - 3499 g %	485 38,7		24 4,9	89 18,4	165 34,0	120 24,7	72 14,8	15 3,1		
3500 - 3999 g %	345 27,5		12 3,5	57 16,5	124 35,9	100 29,0	45 13,0	7 2,0		
4000 - 4499 g %	86 6,9		4 4,7	11 12,8	25 29,1	31 36,0	13 15,1	2 2,3		
4500 - 4999 g %	9 0,7			1 11,1	3 33,3	5 55,6				
5000 g i više %	1 0,1				1 100,0					
Nepoznato %	- -									
<b>UKUPNO</b> %	<b>1.254</b> <b>100,0</b>	<b>4</b> <b>0,32</b>	<b>63</b> <b>5,0</b>	<b>226</b> <b>18,0</b>	<b>407</b> <b>32,5</b>	<b>351</b> <b>28,0</b>	<b>161</b> <b>12,8</b>	<b>39</b> <b>3,1</b>	<b>1</b> <b>0,1</b>	<b>2</b> <b>0,2</b>



**Tablica 5b.**

ŽIVOROĐENA DJECA PREMA TEŽINI PRI ROĐENJU I DOBI MAJKE U KBC OSIJEK U 2012. GODINI  
- spol muški

Težina novorođenčeta	UKUPNO	Dob majke								
		do 15 g.	16-19 g.	20-24 g.	25-29 g.	30-34 g.	35-39 g.	40-44 g.	45-49 g.	50 i više
ispod 500 g	-									
%	-									
500 - 999 g	6		1	1	3	1				
%	0,5		16,7	16,7	50,0	16,7				
1000 - 1499 g	12		1	6	1	1	2	1		
%	0,9		8,3	50,0	8,3	8,3	16,7	8,3		
1500 - 1999 g	31		2	6	8	11	3	1		
%	2,4		6,5	19,4	25,8	35,5	9,7	3,2		
2000 - 2499 g	56		3	12	16	19	6			
%	4,3		5,4	21,4	28,6	33,9	10,7			
2500 - 2999 g	165		17	30	45	51	15	6	1	
%	12,7		10,3	18,2	27,3	30,9	9,1	3,6	0,6	
3000 - 3499 g	447	1	22	86	153	129	46	8	2	
%	34,3	0,2	4,9	19,2	34,2	28,9	10,3	1,8	0,4	
3500 - 3999 g	432		10	79	166	124	44	9		
%	33,2		2,3	18,3	38,4	28,7	10,2	2,1		
4000 - 4499 g	139		4	24	50	46	13	2		
%	10,7		2,9	17,3	36,0	33,1	9,4	1,4		
4500 - 4999 g	14			3	7	3	1			
%	1,1			21,4	50,0	21,4	7,1			
5000 g i više	1					1				
%	0,1					100,0				
Nepoznato	-									
%	-									
<b>UKUPNO</b>	<b>1.303</b>	<b>1</b>	<b>60</b>	<b>247</b>	<b>449</b>	<b>386</b>	<b>130</b>	<b>27</b>	<b>3</b>	<b>-</b>
%	<b>100,0</b>	<b>0,08</b>	<b>4,6</b>	<b>19,0</b>	<b>34,5</b>	<b>29,6</b>	<b>10,0</b>	<b>2,1</b>	<b>0,2</b>	<b>-</b>



**Tablica 6.**

ŽIVOROĐENA DJECA PREMA TEŽINI PRI ROĐENJU I DOBI MAJKE U OŽB NAŠICE U 2012. GODINI  
-ukupno

Težina novorođenčeta	UKUPNO	Dob majke								
		do 15 g.	16-19 g.	20-24 g.	25-29 g.	30-34 g.	35-39 g.	40-44 g.	45-49 g.	50 i više
ispod 500 g %	- -									
500 - 999 g %	- -									
1000 - 1499 g %	- -									
1500 - 1999 g %	1 0,2		1 100,0							
2000 - 2499 g %	15 3,3			3 20,0	5 33,3	4 26,7	3 20,0			
2500 - 2999 g %	77 17,0		8 10,4	17 22,1	27 35,1	17 22,1	6 7,8	1 1,3	1 1,3	
3000 - 3499 g %	172 38,1		21 12,2	47 27,3	58 33,7	29 16,9	15 8,7	2 1,2		
3500 - 3999 g %	147 32,5		11 7,5	34 23,1	61 41,5	34 23,1	7 4,8			
4000 - 4499 g %	35 7,7		2 5,7	7 20,0	11 31,4	14 40,0	1 2,9			
4500 - 4999 g %	5 1,1		1 20,0		3 60,0		1 20,0			
5000 g i više %	0 0,0									
Nepoznato %	- -									
<b>UKUPNO</b> %	<b>452</b> <b>100,0</b>	- -	<b>44</b> <b>9,7</b>	<b>108</b> <b>23,9</b>	<b>165</b> <b>36,5</b>	<b>98</b> <b>21,7</b>	<b>33</b> <b>7,3</b>	<b>3</b> <b>0,7</b>	<b>1</b> <b>0,2</b>	- -



**Tablica 6a.**

ŽIVOROĐENA DJECA PREMA TEŽINI PRI ROĐENJU I DOBI MAJKE U OŽB NAŠICE U 2012. GODINI  
- spol ženski

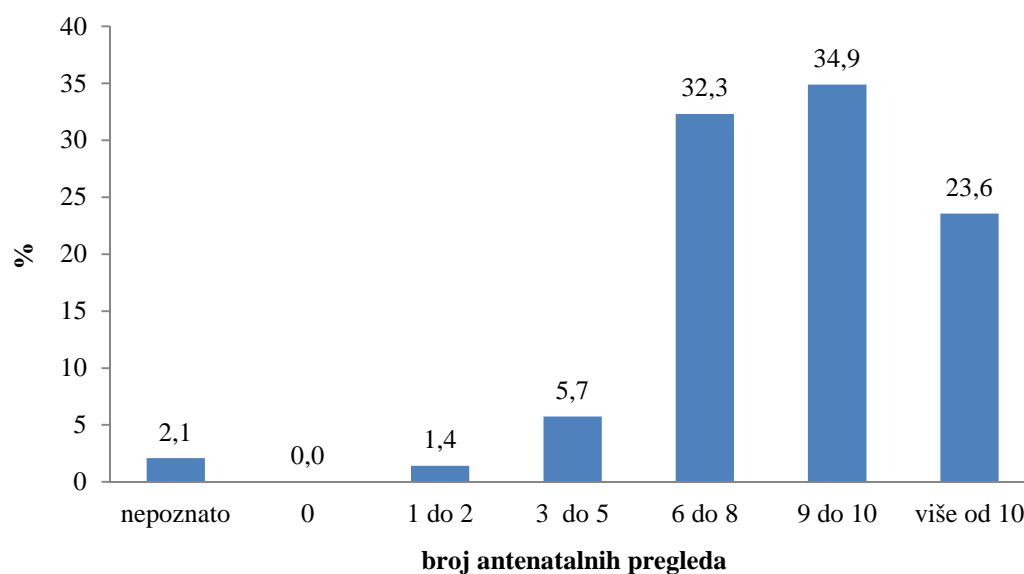
Težina novorođenčeta	UKUPNO	Dob majke								
		do 15 g.	16-19 g.	20-24 g.	25-29 g.	30-34 g.	35-39 g.	40-44 g.	45-49 g.	50 i više
ispod 500 g	-									
%	-									
500 - 999 g	-									
%	-									
1000 - 1499 g	-									
%	-									
1500 - 1999 g	-									
%	-									
2000 - 2499 g	6			2	1	1	2			
%	2,8			33,3	16,7	16,7	33,3			
2500 - 2999 g	48		5	10	18	10	3	1	1	
%	22,7		10,4	20,8	37,5	20,8	6,3	2,1	2,1	
3000 - 3499 g	79		8	18	26	18	7	2		
%	37,4		10,1	22,8	32,9	22,8	8,9	2,5		
3500 - 3999 g	59		3	13	23	18	2			
%	28,0		5,1	22,0	39,0	30,5	3,4			
4000 - 4499 g	15		1	2	5	7				
%	7,1		6,7	13,3	33,3	46,7				
4500 - 4999 g	4		1		2		1			
%	1,9		25,0		50,0		25,0			
5000 g i više	-									
%	-									
Nepoznato	-									
%	-									
<b>UKUPNO</b>	<b>211</b>	<b>-</b>	<b>18</b>	<b>45</b>	<b>75</b>	<b>54</b>	<b>15</b>	<b>3</b>	<b>1</b>	<b>-</b>
<b>%</b>	<b>100,0</b>	<b>-</b>	<b>8,5</b>	<b>21,3</b>	<b>35,5</b>	<b>25,6</b>	<b>7,1</b>	<b>1,4</b>	<b>0,5</b>	<b>-</b>

**Tablica 6b.**

ŽIVOROĐENA DJECA PREMA TEŽINI PRI ROĐENJU I DOBI MAJKE U OŽB NAŠICE U 2012. GODINI  
- spol muški

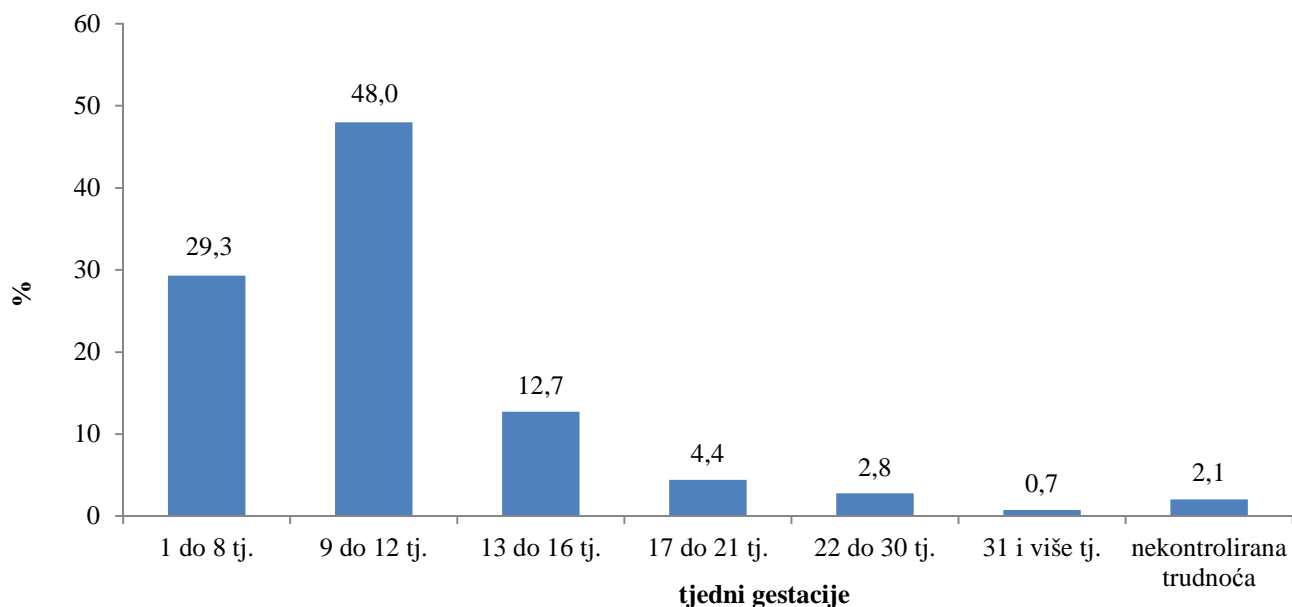
Težina novorođenčeta	UKUPNO	Dob majke								
		do 15 g.	16-19 g.	20-24 g.	25-29 g.	30-34 g.	35-39 g.	40-44 g.	45-49 g.	50 i više
ispod 500 g	-									
%	-									
500 - 999 g	-									
%	-									
1000 - 1499 g	-									
%	-									
1500 - 1999 g	1		1							
%	0,4		100,0							
2000 - 2499 g	9			1	4	3	1			
%	3,7			11,1	44,4	33,3	11,1			
2500 - 2999 g	29		3	7	9	7	3			
%	12,0		10,3	24,1	31,0	24,1	10,3			
3000 - 3499 g	93		13	29	32	11	8			
%	38,6		14,0	31,2	34,4	11,8	8,6			
3500 - 3999 g	88		8	21	38	16	5			
%	36,5		9,1	23,9	43,2	18,2	5,7			
4000 - 4499 g	20		1	5	6	7	1			
%	8,3		5,0	25,0	30,0	35,0	5,0			
4500 - 4999 g	1				1					
%	0,4				100,0					
5000 g i više	-									
%	-									
Nepoznato	-									
%	-									
<b>UKUPNO</b>	<b>241</b>	-	<b>26</b>	<b>63</b>	<b>90</b>	<b>44</b>	<b>18</b>	-	-	-
%	<b>100,0</b>	-	<b>10,8</b>	<b>26,1</b>	<b>37,3</b>	<b>18,3</b>	<b>7,5</b>	-	-	-

**Slika 1.**  
**RODILJE PREMA BROJU ANTENATALNIH PREGLEDA U RODILIŠTIMA U OSJEČKO-BARANJSKOJ ŽUPANIJI U 2012. GODINI**



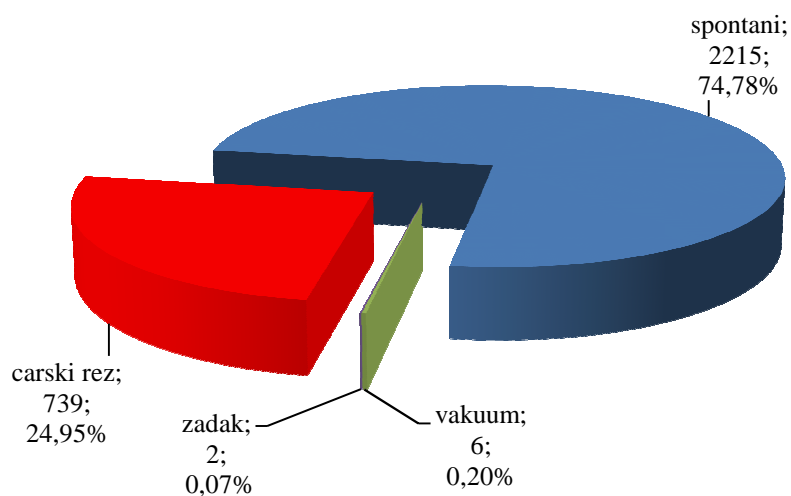
**Slika 2.**

RODILJE PO VREMENU PRVOG PREGLEDA U RODILIŠTIMA U OSJEČKO-BARANJSKOJ ŽUPANIJI U 2012. GODINI



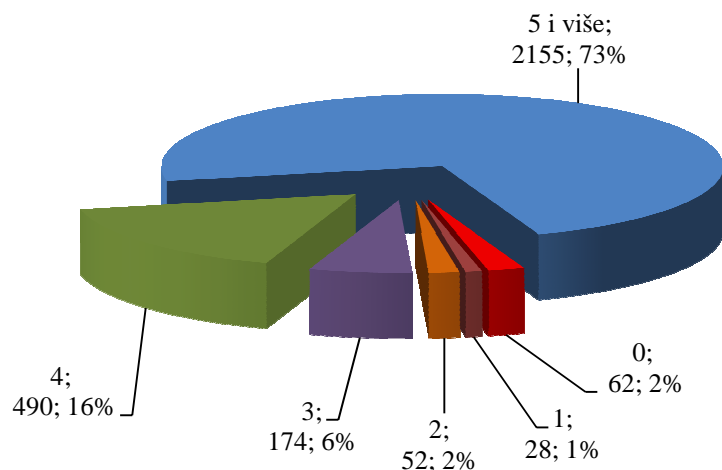
**Slika 3.**

PORODI PO NAČINU ZAVRŠETKA U RODILIŠTIMA U OSJEČKO-BARANJSKOJ ŽUPANIJI U 2012. GODINI

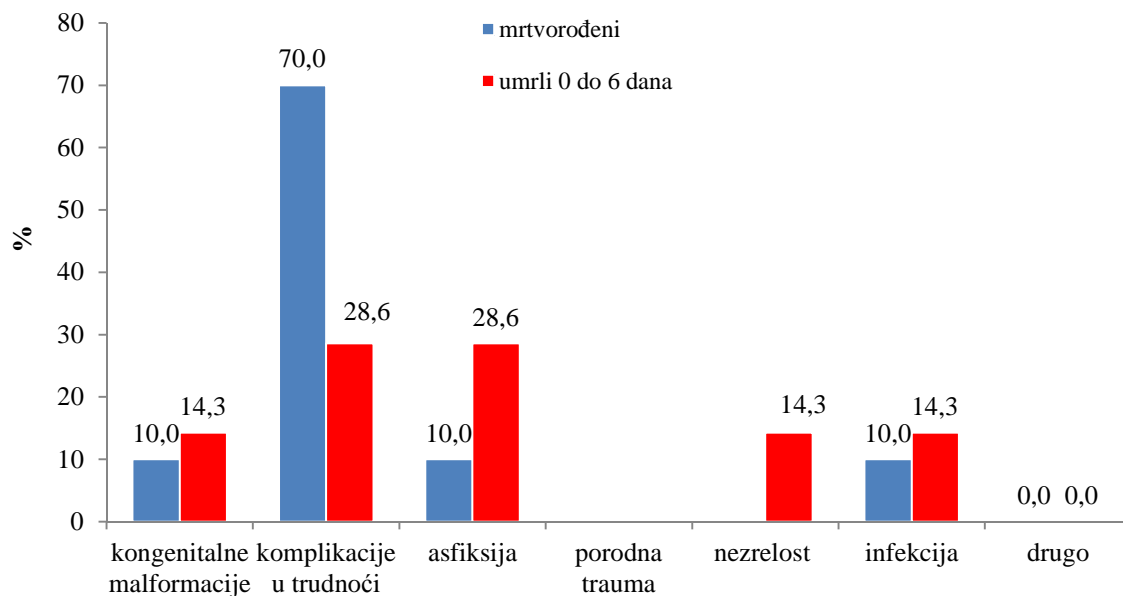




**Slika 4.**  
 RODILJE PREMA BROJU ULTRAZVUČNIH PREGLEDA U RODILIŠTIMA U OSJEČKO-BARANJSKOJ ŽUPANIJI U 2012. GODINI



**Slika 5.**  
 PERINATALNO UMRLI PREMA UZROCIMA SMRTI U RODILIŠTIMA U OSJEČKO-BARANJSKOJ ŽUPANIJI U 2012. GODINI



Izvor podataka: Prijava perinatalne smrti i List poroda



**Tablica 7.**

MATERNALNA SMRTNOST U HRVATSKOJ I OSJEČKO-BARANJSKOJ ŽUPANIJI 1993.-2011. GODINE

Godina <i>Year</i>	Hrvatska <i>Croatia</i>		Osječko-baranjska županija <i>Osijek-Baranja County</i>	
	broj umrlih majki <i>(Maternal deaths)</i>	Živorodeni <i>Live births</i>	broj umrlih majki <i>(Maternal deaths)</i>	Živorodeni <i>Live births</i>
1993	5	48.535	0	3.151
1994	5	48.584	0	3.151
1995	6	50.182	0	3.188
1996	1	53.811	0	3.904
1997	6	55.501	2	4.267
1998	3	47.068	0	3.514
1999	5	45.179	2	3.488
2000	3	43.746	0	3.280
2001	1	40.993	0	3.108
2002	4	40.094	0	2.998
2003	3	39.668	0	2.794
2004	3	40.307	1	2.804
2005	3	42.492	0	3.061
2006	4	41.446	1	2.928
2007	6	41.910	0	2.869
2008	3	43.753	0	2.991
2009	6	44.515	2	3.317
2010	4	43.361	0	2.856
2011	4	41.197	0	2.835
2012	-	-	0	3.009

Izvor: 1993-2011. DZS RH

Preliminarni podatci za 2012. godinu izvor ZZJZ Osječko-baranjske županije

